

**MEMÒRIA DE LA INTERVENCIÓ ARQUEOLÒGICA AL
MONESTIR DE PEDRALBES, DE BARCELONA.**

CODI MHCB: 150/03

Dates de la intervenció: 13 octubre-7 novembre de 2003

17-31 de desembre de 2003

2-21 de gener de 2004

Elisenda MOIX EZQUERRA

Juny de 2006

ÍNDEX

SITUACIÓ GEOGRÀFICA

ANTECEDENTS HISTÒRICS I ARQUEOLÒGICS

OBJECTIUS DE LA INTERVENCIÓ

METODOLOGIA

DESENVOLUPAMENT DELS TREBALLS

CONCLUSIONS

BIBLIOGRAFIA

REPERTORI ESTRATIGRÀFIC

ANNEX

DOCUMENTACIÓ FOTOGRÀFICA

PLANIMETRIA

SITUACIÓ GEOGRÀFICA

La ciutat de Barcelona es troba dins d'un terme municipal que s'estén a la costa de la mar Mediterrània en una plana d'uns 5 km. d'amplària (l'extensió total del terme és de 91,41 km²), limitada al NW per la serra de Collserola, entre els sectors deltaics del Llobregat i el Besós. La seva funció de capital ha estat sens dubte afavorida per la situació geogràfica d'aquesta plana, on conflueixen els dos grans eixos de comunicació que travessen en direcció Nord-Sud la Catalunya central (el Llobregat i l'eix dels rius Besós-Congost-Ter) i que accedeixen a la ciutat a través del congost de Martorell el primer i del coll de Finestrelles, sota el turó de Montcada, el segon.

La falla, originada al moment de la fractura del Massís Catalano-Balear, dibuixà el que, a grans trets, havia de ser la costa catalana. Per això, el pla inclinat del peu de Collserola és de basament paleozoic i d'estructura tabular, havent estat afectat per tots els moviments orogènics alpins. En el miocè i el pliocè, damunt del sòcol paleozoic se sedimentaren dipòsits marins, dels quals són testimonis el seguit de turons suara anomenats. El Pla, que des de Collserola va baixant suaument i d'una manera regular, en el punt de contacte entre la Ciutat Vella i l'Eixample, es produeix una ruptura de continuïtat amb la presència d'un salt o esglaó d'uns vint metres, clarament visible en la morfologia urbana. Aquest tall va ser aprofitat per la defensa, recolzant-hi les muralles, o per a l'economia, instal·lant a les Moles diversos molins aprofitant el sallent. De l'esglaó cap a mar ja no hi ha sòcol de llicorella ni de granit, sinó un mantell al·luvial format per les aportacions de les rieres, dels torrents, dels deltes dels rius veïnals i el corrent litoral.

Així doncs, el Pla es pot dividir en tres sectors: El *Pla inclinat*, els *turons arran de mar*, i el *pla de baix*, que correspondria a la zona compresa entre l'esglaó i el mar. En aquest sector hi dominen materials al·luvials més fins aportats per rieres, torrents i les aigües d'escorrentiu que baixen de la serra i, també, dels corrents marins.

GEOGRAFIA I ANTECEDENTS HISTÒRICS I ARQUEOLÒGICS DE LA VILA DE SARRIÀ

El barri de Sarrià forma part del districte Sarrià-SantGervasi, el qual no inclou tan sols aquests dos barris sinó que s'enfila per la muntanya i abraça també l'antic terme municipal de Vallvidrera i part del que fou Sta. Creu d'Olorda.

Nombrosos cursos d'aigua, generalment estacionals, solcaven fonament el terreny, atesa la inclinació del talús al peu de la muntanya en aquest sector del sud-oest del pla de Barcelona, hi reconstruíen el seu traçat en arribar als llocs més planers.

El territori de Sarrià ocupava uns 6,5 km i era estret i allargat, constret entre dues rieres, la Riera Blanca i la de Gardenyes, que separava Sarrià de Sant Gervasi. Els altres dos límits eren, pel nord, Collserola i, pel sud, la finca dels Güell que esdevindria palau de Pedralbes.

Per últim, constatar que Sarrià va perdre la seva independència el novembre de 1921, per tant va ser el darrer poble independent del Pla a incorporar-se a la ciutat, després que els altres sis ho haguessin fet el 1897 i Horta el 1904.

Les primeres notícies del passat prehistòric de l'actual terme del districte de Sarrià- St. Gervasi corresponen a la darrera del sisè mil·lenni i l'inici del cinquè. És el cas de la cova d'Or o dels Encantats, situada al vessant oest del puig d'Olorda.

Pel que fa a l'època ibèrica no hi ha indicis arqueològics sòlids a Sarrià per parlar d'assentaments ibèrics pròpiament dits..

Pel que fa a l'època romana, hi ha indicis de l'existència d'una vil·la romana sota el monestir de Pedralbes, descoberta quan es realitzaren unes obres de reforma del convent i, posteriorment, en les intervencions arqueològiques realitzades el 1990, arran de la construcció del segon cinturó. Segons O. Granados (Granados, 1991)¹ aquesta vil·la tindria una cronologia d'època tardorepublicana moment de la seva construcció, fins mitjans segle I dC, quan s'abandonà parcialment. Al segle XIX foren localitzades al turó del Putxet unes

¹ *Els barris de Barcelona*. Vol.II Sants-Montjuïc, Les Corts, Sarrià-Sant Gervasi. Enciclopèdia Catalana. Ajuntament de Barcelona, 1998, Barcelona.

inscripcions sepulcralcs que versemblantment formaven part de la necròpolis d'una possible vil·la romana situada al mateix turó.

La repercussió de la continuïtat de l'estructura socioeconòmica agrària romana a l'històric terme de Sarrià durant el trànsit de l'època baiximperial al període altmedieval és un fenomen força desconegut. Tot i així, la toponímia que apareix esmentada en la primera documentació escrita que s'ha conservat fins els nostres dies mostra l'existència d'un nucli de població continuador d'una certa tradició romana, com ho prova el mateix topònim de Sarrià. Tradicionalment s'ha considerat com a versemblant la possibilitat que l'origen d'aquest topònim fos el nom del propietari d'una vil·la romana, el qual hauria estat format a partir de la derivació en –ANU d'un nom personal Sarius o Serius. No obstant això, no tenim constància documental d'aquest topònim fins a la darrera del segle X. El primer document on apareix data de l'any 986 i es tracta de la venda d'unes cases, corts, terres, horts i la meitat del seu colomer, situats al terme de *Sirriano* feta per Bonaric, prevere, a Vives (974-995²), bisbe de Barcelona. Amb posterioritat, el topònim evoluciona i el podem trobar escrit com a Serriano, Sirriano, Sirria o Serria. La forma Sarrià apareix per primera vegada en un document de l'any 1070.

Al llarg del segle X es té coneixement també d'altres topònims que fan palesa la possible continuïtat de la tradició romana quant als termes dels antics territoris jurisdiccionalcs, com ara el terme de *Petras Albas*, és a dir Pedralbes. En el darrer terç del segle X trobem el primer nucli de població sarrianenca, format per propietaris amb ple dret sobre les seves terres que es dedicaven a explotar-les mitjançant el conreu de vinyes, arbres i horts.

Al llarg de segle XI es va consolidar una societat rural de petits propietaris. A mitjans del segle XI la institució eclesiàstica barcelonina va esdevenir propietària de la major part de les terres del pla de Barcelona arran de les donacions pietoses dels fidels. L'Església, incapaç d'explotar el seu ampli patrimoni cedí la superfície útil als camperols a canvi d'un pagament. A banda de l'aparició dels primers masos fortificats, el segle XII va significar el naixement d'una de les nissagues sarrianenques més representatives, els Sarrià (ss. XII-XIII) llinatge que prengué el topònim com a cognom. Els Sarrià

² *Els barris de Barcelona*. Vol.II Sants-Montjuïc, Les Corts, Sarrià-Sant Gervasi. Enciclopèdia Catalana. Ajuntament de Barcelona, 1998, Barcelona.

deixaren com a llegat la petxina de pelegrí sobre un fons de gules, símbol que utilitzaren com a distintiu i que s'adoptà posteriorment en el segell municipal. L'origen de la municipalitat de Sarrià es pot situar cap els segles XIII-XIV³.

Al final del segle XV el poblament de Sarrià ja era prou significatiu. El nucli de població situat al voltant de l'església i l'existent a les masies de fora de la vila formaven una societat rural que fonamentava la seva economia en el rendiment de la terra.

Així, hi trobem una societat urbana de menestrals i artesans que, amb la proliferació de torres (segles XVI-XVII), va adquirir una gran importància amb el pas del temps.

Sarrià constituïa al començament del vuit-cents el nucli més ric i més poblat del Pla. Dedicat fonamentalment a l'agricultura (sobretot la viticultura) durant el segle XVIII, vivia de la construcció i de la urbanització en la dècada del 1860. Sarrià no s'industrialitzà (com tampoc altres municipis situats al peu de la serralada de Collserola) i, per aquesta raó, la seva població va restar més estable, mentre que els municipis del Pla en procés d'industrialització experimentaren un augment exponencial dels seus efectius. Tot i això, a la primera meitat del segle XIX Sarrià estigué immers en un declivi econòmic lligat a la pèrdua de valor de l'agricultura en relació amb la indústria i la urbanització del sòl. En iniciar-se l'últim terç del segle XIX Sarrià no ofería els trets suburbans dels altres municipis del Pla de Barcelona. A finals del segle XIX, Sarrià experimentà un creixement demogràfic accelerat provocat per l'establiment d'ordes religioses (caputxins, salesians, dominics, clarisses, jesuïtes, escolapis, salesianes, monges del Sagrat Cor, benedictines, terciàries i darderes) que sol·licitaven permís per edificar col·legis a la zona de damunt el passeig de la Bonanova.

El 1921 es reobrí l'expedient d'agregació a petició de l'Ajuntament de Barcelona. L'expedient va ser tramitat amb una gran rapidesa i el mateix any Sarrià quedà agregat a la ciutat per reial decret, a pesar de l'oposició i les mobilitzacions dels sarrianencs, esdevenint el darrer poble que s'incorporés a Barcelona. A començament del segle XX Sarrià va esdevenir un dels nuclis més rics i poblats del pla.

³: El territori i els barris, Sarrià. Districte Sarrià-Sant Gervasi. Ajuntament de Barcelona.

HISTÒRIA DE LA VILA DE SARRIÀ I DEL MONESTIR DE PEDRALBES

L'any 1326, l'almirall Bernat de Sarrià, fill i hereu universal de Romeu, va vendre a la reina Elisenda el mas que tenia a Pedralbes. Era un mas aloer, de manera que Bernat en tenia el domini jurisdiccional, mentre que el domini útil el tenien els masovers anomenats Pedralbes, perquè havien agafat com a cognom el topònim del mas *petras albas* ("pedres blanques"). Els Pedralbes vengueren també el seu domini a Elisenda, així la reina pogué fundar, com desitjava, el monestir de monges clarisses de Santa Maria de Pedralbes. Els motius que movien els reis a fundar un monestir podien ser de repoblament, però també podien ser, com és el cas de Pedralbes, per tenir-hi un panteó on reposar en morir⁴.

Aquí s'inicia, doncs, la relació del monestir de Pedralbes amb Sarrià, ja que, començat el monestir i mort el seu espòs Jaume II, la reina Elisenda s'hi retirà a viure, en un palau que es féu construir aprofitant part de les ja construïdes estances de les monges. El 1334 Elisenda i el bisbe de Barcelona acordaren una permuta, així doncs Sant Vicenç de Sarrià passà a dependre del monestir de Pedralbes per permuta amb Sant Pere de Premià. Amb aquest intercanvi el monestir obtingué tots els drets sinodals i espirituals que reeditava la parròquia,. Per virtut d'aquesta permuta l'abadessa fou senyora feudal de Sarrià i més de setanta sarrianencs passaren a ser "homes propis" del monestir. Aquest fou, potser, el vincle més evident entre la vila i el monestir de Pedralbes, que l'abadessa com a senyora feudal de Sarrià tenia facultat de "tenir i posar batlle en la dita vila" per regir i exercir la jurisdicció civil.

Pel que fa al pes del monestir de Pedralbes dins la societat, el fet que fos fundat per una reina va ser decisiu per a la importància econòmica, però també política i social, que va tenir durant segles. Més que per la seva fundadora, va ser rellevant per les rendes i les propietats amb les quals aquesta el va dotar. La reina Elisenda, però, va aconseguir la protecció de la casa reial i, poc després, el 13 d'octubre de 1357, la del Consell de Cent. Així Barcelona va esdevenir la ciutat protectora de la comunitat davant qualsevol contingència⁵.

⁴ ESCUDERO RIBOT, M. Assumpta; El monestir de Pedralbes i Sarrià (segles XIV aXVIII).

⁵ Petras Albas, El monestir de Pedralbes i els Montcada (1326-1673) Guia-Catàleg.

Tornant a la relació entre el monestir i la vila de Sarrià, a mesura que es refermava el govern municipal de la vila, s'extingia gradualment, tal com s'havia exercit, el domini senyorial del monestir. Després del segle XV, en perdre jurisdicció sobre els habitants, l'abadessa ja no nomenava el batlle a Sarrià. Al llarg del segle XVI, la situació econòmica del monestir va empitjorar fins a l'extrem que la construcció de la nova infermeria (1568) només es va poder solucionar a través de l'ajut reial. El 1640, en esclatar la Guerra dels Segadors, les monges tornaren a abandonar el monestir i no varen tornar fins el 1643. En aquests anys l'edifici es va deteriorar fins al punt que el 1654 s'hi van fer diverses reformes i es va reconstruir el claustre. Com que eren pocs els recursos econòmics que disposava la comunitat de monges, el Consell de Cent va establir un ajut perpetu de 100 lliures anuals. Al llarg d'aquest segle, el monestir es va haver de despendre de moltes possessions al Berguedà⁶.

El mes de juliol de 1713, les tropes de Felip V i els seus aliats ocuparen el terme de Sarrià durant el setge de Barcelona.

La relació entre la vila i el monestir es mantingué prou estreta, i de vegades conflictiva, després de la guerra. Segons un document datat el 1718, hi hagué una concòrdia entre el monestir i Sarrià sobre una taula de carnisseria.

Felip V reconegué la jurisdicció civil i criminal de l'abadessa de Pedralbes en els llocs on havia tingut domini. Fins el Concordat de 1753, l'abadessa presentava el candidat a "vicari perpetu" de la parròquia. En morir mossèn Baltasar Descallar el 1760, el monestir de Pedralbes va presentar mossèn Sivilla coma a candidat, però el bisbe ja no l'acceptà, perquè ja no era conforme amb el Concordat signat entre el rei d'Espanya i la Santa Seu. Des d'aquest moment, s'acaben els "vicaris perpetus" i retorna el nomenament de rector per a la parròquia de sant Vicenç. Aquí acaba, en aquest aspecte, la llarga intervenció del monestir en la parròquia de Sarrià.

El 1781, es separà la partida de Pedralbes del terme de Sarrià. Això fou especialment greu per l'economia del monestir. Des d'aleshores, l'abadessa va haver de pagar contribució pel monestir i algunes possessions que li quedaven.

⁶ ESCUDERO RIBOT, M. Assumpta; El monestir de Pedralbes i Sarrià (segles XIV aXVIII).

MOTIUS I OBJECTIUS DE LA INTERVENCIÓ ARQUEOLÒGICA

La present memòria recull els resultats del control arqueològic efectuat sobre unes obres que van consistir en la col·locació d'una nova canalització de la xarxa de clavegueram i que va suposar l'excavació d'una rasa de 52 m de llargada al Monestir de Pedralbes. Aquesta obra fou projectada pel Sector d'Urbanisme. Ajuntament de Barcelona, i duta a terme per l'empresa constructora F. Closa Alegret, S.L.,. Tenint en compte que l'indret on es va dur a terme l'actuació, s'inclou en una Zona d'Interès Arqueològic i d'alt valor històric i arquitectònic. Entre el 13 d'octubre i el 7 de novembre (primera resolució), del 17 al 31 de desembre del 2003 (segona resolució) i durant el mes de gener del 2004 (fins el 26 de gener, tercera resolució), l'empresa Atics S.L., sota la direcció tècnica de l'arqueòloga Elisenda Moix Ezquerria i amb la supervisió del Servei d'Arqueologia del Museu d'Història de la Ciutat, va estar portant a terme un seguiment arqueològic exhaustiu de les obres.

Els objectius generals de l'actual intervenció s'han traçat de forma conjunta amb el Servei d'Arqueologia del Museu d'Història de la Ciutat de Barcelona i la direcció de l'obra, seguint la normativa municipal i general en temàtica de patrimoni. Aquests, s'han basat en l'estudi de les possibles restes conservades en el subsòl, en el recull de la informació històrica necessària per tal d'ampliar els coneixements vigents del monestir sobre èpoques precedents, tenint en compte que l'edifici està declarat com a Bé Cultural d'Interès Nacional, i avaluar de quina manera queden afectades per l'obra.

Les obres s'iniciaren el 7 d'octubre de 2003 i van finalitzar el 26 de gener de 2004. El control arqueològic es portà a terme per tal de detectar i documentar estructures antigues que poguessin resultar afectades.

METODOLOGIA

Per tal d'aconseguir els objectius marcats, cal seguir una metodologia sistemàtica i adequada. La que s'ha realitzat en aquesta intervenció s'inspira en el mètode de registre utilitzat i ideat per E.C. Harris i A. Carandini (Harris, 1975, 1977, 1979; Carandini 1977, 1981). Es tracta de registrar objectivament els elements construïts i estrats que s'identifiquen (tant els que es conserven en alçat com els que es descobreixen en el subsòl), realitzant una numeració correlativa d'aquests, sota el nom d' "Unitat Estratigràfica" (UE) que individualitza els uns dels altres. Cada UE es registra en una fitxa on s'indica: la ubicació en el jaciment, les seves característiques físiques, la situació en les plantes i seccions i la posició física respecte a la resta d'unitats estratigràfiques amb les quals es relaciona.

Aquest mètode es completa amb el material gràfic que està compost per les plantes i les seccions. Finalment inclou el material fotogràfic, imprescindible per a la constància visual dels treballs realitzats i les restes documentades.

El sistema de treball utilitzat va ser l'habitual en aquest tipus d'intervencions i va combinar l'excavació mecànica de rases, amb una retroexcavadora, amb l'excavació manual adreçada al descobriment i, per descomptat, a la localització, documentació i interpretació de les restes situades al subsòl de les procures del celler i de l'hort de les monges..

DESENVOLUPAMENT DELS TREBALLS

Les obres es realitzaren en dues fases, ja que en un principi (1era fase) es va haver d'intervenir al soterrani on hi ha les procures del celler que es varen inundar degut a un problema de desguàs provocat per una inundació de 0,60 m, arrel de les pluges. La segona fase fou motivada per la col·locació d'una nova canalització de la xarxa de clavegueram amb la qual cosa s'havia d'excavar part del subsòl.

PRIMERA FASE D'EXCAVACIÓ

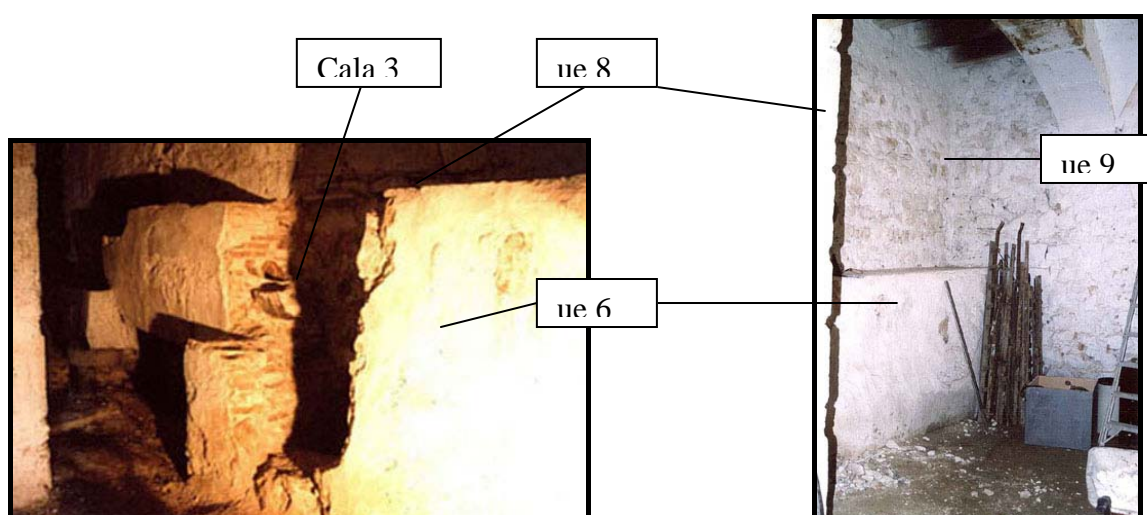
L'obra es va iniciar amb l'excavació d'una rasa -0,80 m d'amplada per 3,5 m de llargada- localitzada a la primera crugia (Foto 1) del soterrani i d'una cala de 0,80 m de llarg per 0,50 m d'ampla que es va fer a la tercera crugia del ja esmentat lloc. L'excavació de la rasa es va fer manualment, és a dir, amb un martell hidràulic combinat amb el pic i la pala.

Per tal de no malmetre cap tipus d'estructura arqueològica es va seguir el recorregut de les canalitzacions pertanyents a la zona afectada del monestir de Pedralbes. És per això que seguint la direcció de la claveguera es feren tres cates, dues de les quals foren a l'interior de les procures, mentre que la tercera cala i una rasa de dos metres, es feren a l'hort de les monges.

La primera cala (CALA 1) es feu a l'interior de la crugia 1 (les porqueres) degut a que era el lloc que s'inundava i era probable trobar la claveguera o conducte que estava obstruït fent aquesta cala. Mesurava 5 m d'amplada per 7,5 m de llargada i 0,80 m de profunditat. Es va trobar una claveguera feta amb maons i alguna pedra units amb morter de calç blanca i amb una tapadora de maons. Aquesta claveguera és la principal i des de la qual hi surten tots els ramals secundaris que van per sota el paviment de les crugies 2 i 3. L'estratigrafia de la cala 1 consistia en una petita capa d'uns 4-5 cm de formigó (UE4), 20 cm de runa barrejada amb sauló (UE200) i fragments de ceràmica, per sota es va localitzar la claveguera (UE1) que està situada en pendent cap a l'hort de les monges.

La segona cala (CALA 2) s'excavà a l'antic hort de les monges i tenia unes mesures d'un metre i mig per 0,5 m d'amplada. Després de treure uns 0,60 m d'argila de matriu sorrenca amb petites pedres i restes de ceràmica (UE100), va aparèixer una altra claveguera (UE13) feta amb blocs de pedra mitjans i lligats amb morter de calç blanc, encara conservava la tapadora tot i que estava en desús i plena d'argila. També en aquesta cala 2, però a una cota superior (0,10 m per sota del nivell en ús de l'hort de les monges), van aparèixer les restes de la fonamentació d'un mur (UE7), del qual només se'n observen 0,40-0,50 m de llargada, ja que és l'amplada que té la cala, i de l'alçat en resten 0,50 m on s'observa l'última filada de blocs i alguna teula (15 cm) i una altra part formada per morter de matriu sorrenca, barrejat amb pedres més petites i restes de calç blanca. Sembla ser que aquest mur el desmuntaren no fa pas gaire anys i formaria part d'un petit corral que fou construït en una de les últimes reformes que es feren en aquesta zona del monestir tal i com es pot apreciar en el plànol, on encara es veu l'estructura de l'edifici (Plànol 2).

El segon lloc de pas que estava obstruït es va localitzar a la tercera crugia, en una claveguera (UE10) situada per sota la fonamentació d'un mur (UE6) més modern. Així que fou necessari fer una cala (CALA 3) a aquest mur que es recolzava en la paret (UE8), que separa la segona crugia de la tercera, i en una altra paret (UE9), que separaria la cisterna de la tercera crugia.



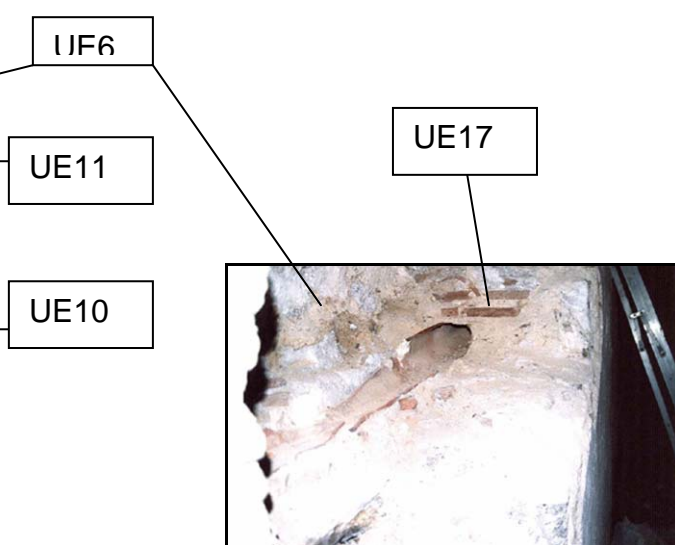
1.- Vista des del sud de la cala 3 feta en el mur UE6.

2.- Vista des del nord-oest dels murs UE6, UE9 i UE8.

Les dimensions del mur eren de 4,5 m de llargada per 0,54 m d'amplada per 1,40 m d'alçada, tot i que només en varen quedar afectats 0,80 m d'alçada i la seva pròpia amplada (0,54 m). El parament del mur no es va poder veure bé ja que estava tot ell emblanquinat amb calç. Cal dir que el mur (UE6) havia estat construït recolzant-se i tapant una part de la decoració d'una font (UE11), amb una pica de marbre, situada a l'extrem nord-oest del mur (UE6), tal i com es pot apreciar a la foto 3. A simple vista del mur es veia que tenia una canalització que estava connectada amb l'aixeta de la font. Es va poder observar a l'interior del mur una canalització de ceràmica. El mur estava construït tot ell amb maons massissos (2,5 cm de gruix) lligats amb morter de calç blanc (Foto 4). També es pot apreciar a la foto 3 que el mur UE6 tenia una part inferior, a tocar de la font, sense fonamentació, aspecte que permetia visualitzar part de la claveguera (UE10), ja descrita amb anterioritat, que el mateix mur tapava en els següents trams en què el mur tenia una alçada de 1,40 m. Sembla ser que la funcionalitat del mur seria aportar l'aigua des de la cisterna que hi ha darrera el mur UE9 a través de la canalització fins la font de marbre i tancar part de la claveguera (UE10) situada a la seva part inferior.



3.- Vista de la font (UE11) i la claveguera (UE10) sota el mur UE6.



4.- Detall del mur (UE6) i de la canalització de ceràmica (UE17)

SEGONA FASE D'EXCAVACIÓ

En primer lloc cal dir que les restes descobertes només es varen poder documentar en el reduït espai interior de la rasa que amidava 0,60-0,70 m d'ample, i una llargada total de 52 m (RASA 2) (la rasa interior fa 18 m i l'exterior 34 m). La profunditat assolida varia ja que el terreny feia pendent, així que a l'interior de les proccures la rasa fa entre 0,40 m i 1 m i en els horts de les monges té una potència entre 1,1 m i 1,5 m. Aquest mètode d'excavació no permet obtenir una visió àmplia del context històric en què es troben les restes i sovint és difícil relacionar-les amb altres estructures o estratigrafies de l'entorn immediat. D'altra banda, la impossibilitat per motivacions d'ordre constructiu, etc. d'exhaurir l'excavació, proporciona una informació incompleta de les restes arqueològiques descobertes.

La rasa es començà a fer des de l'interior de la primera crugia, passant per la següent habitació, fins arribar a l'exterior del jardí, seguint una direcció de nord-oest a sud-est. Un cop treia la fina capa de ciment ràpid dels soterranis del monestir de Pedralbes va aparèixer una capa de sauló (UE200) molt humit d'uns 0,10 m de gruix amb abundant material ceràmic però amb una llarga seqüència cronològica (des de fragments datats d'època baix medieval fins època moderna) que no ens permet datar la claveguera (UE2) que va aflorar just per sota aquesta capa. Es tracta d'una claveguera en desús i força arrasada, que només en resta una de les parets feta amb maons i alguna pedra i sense la respectiva tapa. Possiblement, en algun moment, formaria part d'un ramal de la claveguera central (UE1). En aquesta segona fase que es torna a excavar a la crugia 1, novament es localitza part de la claveguera central, situada al llarg de tot el subsòl de les proccures del celler, i que estaria afectada per la col·locació d'una arqueta, just a l'inici de la rasa. En aquest punt la claveguera tenia una tapadora que reaprofitava tres grans lloses de pedra. En el projecte arquitectònic aquesta dada es va tenir en compte i no va caler destruir-les sinó que es varen treure senceres i després es van recol·locar al seu lloc inicial. En el següent tram de la rasa, just per sota el paviment de

formigó de 0,02-0,08 m de potència, apareix un paviment (UE3) de grans blocs tallats rectangularment, de diverses mides i que tenen 0,11 de gruix. Aquest paviment té una orientació de nord-est a nord-oest i semblaria pertànyer el moment en que el monestir pateix les primeres grans transformacions que estarien directament relacionades amb la construcció de la sala Capitular entre 1416-1419 (nova construcció a la vessant més oriental dels edificis ja construïts). És en aquest moment en que en el mur més oriental s'obririen dues portes, avui dia cegades, que permetrien el pas entre les procures i la sala Capitular. D'aquest paviment (UE3) 1,3 m quedarien afectats per l'excavació de la rasa. Sota el paviment i a continuació d'aquest va aflorar un nivell de sauló (UE5) de color marró clar força compacte sense cap tipus de fragment ceràmic. En el següent tram, a 1,50 m de distància respecte el paviment, es localitza una altra claveguera (UE34) en desús, feta amb maons i pedres, tot lligat amb un morter de color taronja i amb una tapa de grans pedres (tot i que només en queda una). La canal estaria amortitzada per una capa de 0,2 m de potència de runa (UE200) amb material constructiu, restes de morter de calç, pedres, fragments de vidre, fragments de ceràmica barrejats i de fauna. El mateix nivell amortitzaria una altra claveguera (UE33) feta de similar manufactura que es troba a 0,80 m de distància de la primera i que adopta la mateixa direcció que la U.E 34. Tan bon punt s'arriba al límit d'aquest àmbit, marcat pel llindar d'una porta, es localitza l'última filada de la fonamentació (UE 32) del que seria un banc. Se sap que aquest és posterior a la construcció de l'abadia (s.XIV) perquè es recolza en el mur (UE35) que sustenta tot l'edifici, té un metre d'amplada i possiblement formi part d'una de les reformes interiors que es feren al llarg del s.XVII, també se sap que és anterior a la construcció de la porta (UE31) que fan en el mur (UE35), ja que ens trobem tot el banc i bona part de la seva fonamentació arrasada just pel límit del llindar. Aquesta obra possiblement es portaria a terme entre el s.XVIII i el s.XX, moments en que sembla que es fan les transformacions de caire menor d'aquests edificis si tenim en compte el projecte històrico-estructural i de paraments que féu l'empresa Veclus⁷ en aquesta zona del monestir. Tot i així, sense tenir dades

⁷ VECLUS (2001), "Lectura històrico-estructural i de paraments del cos de l'edifici de la zona de l'abadia que

historiogràfiques i material ceràmic homogeni, és difícil de precisar una seqüència cronològica determinant.

El pròxim tram de la rasa es caracteritza perquè es localitza a la segona habitació que donaria pas a l'hort de les monges. Només es va treure uns 0,15 m de sòl superficial (UE1000) i va aparèixer la fonamentació del mur de l'abadia (UE35) que té una profunditat de més d'un metre. Aquest mur es defineix com un mur de carreus lligats amb morter de matriu sorrenca en què s'hi obre una de les finestres que en un primer moment donaria a l'exterior i formaria part de l'antiga façana de l'abadia (la façana que donaria a l'hort de les monges). Els següents 4 metres de rasa només es documenta un estrat - sense cap tipus de material ceràmic o antròpic - format per sauló (UE36) de color vermellós-ataronjat molt compactat. En el moment que l'excavació de la rasa arriba al seu límit més meridional, a tocar del mur de façana, ens trobem amb la fonamentació d'aquest mur (UE25), té una amplada de 0,80 m i una profunditat de 0,90 m, estaria fet amb pedres mitjanes i maons lligats amb un morter de calç blanc molt endurit. Seguidament i sense obrir la rasa ens trobem amb un altre llindar de porta amb tres esglaons (UE20) que donarien pas a l'exterior, obra feta amb maons massissos i petites pedres lligades amb gran quantitat de morter de calç blanc i que es recolzaria damunt les restes de la fonamentació d'un mur (UE21). Aquest mur té la peculiaritat de tenir una direcció molt diferent a la resta de parets que tenim identificades (està orientat d'est a oest, mentre que la resta ho estan de nord-est a sud-oest) i el nivell que l'amortitzava en aquest punt està molt barrejat per moviments de terra moderns i no hi ha una estratigrafia clara, per tant és molt difícil relacionar-lo amb qualsevol estructura construïda. Se sap però que és anterior a l'edificació del mur de façana i de la construcció de la porta i els seus esglaons, que pel tipus de manufactura i de material utilitzat podrien pertànyer en un dels moments en que fan reformes a partir del s.XVII. També s'observa en aquest punt que la fonamentació (UE21) es recolza en un element (UE23) format per varies pedres posades sense seguir cap alineació i lligades entre elles amb morter de

calç de color blanc trencat, com si fessin la funció de tapar o refer el mur (UE25).

Un cop passat el llindar de la segona porta ens trobem situats a l'hort de les monges. A 1 m de l'estructura 21 es localitza el que semblaria la fonamentació d'una estructura rodona feta amb pedres i lligades amb morter de calç (UE22) amb un diàmetre de 2 m. S'observa a la part sud-est de la UE22 com les restes d'una altra estructura molt arrasada (UE14) feta amb pedres i lligades amb morter de calç de matriu sorrenca tallen una petita part d'aquesta fonamentació. A uns 3 m de distància trobem les restes de fonamentació del mur que ja s'havia localitzat en la primera fase de la intervenció, la UE7. Es varen excavar 2,5 m de la rasa, aproximadament, i va aparèixer les restes d'una antiga canalització de regadiu (UE12). Tenia una direcció de nord-oest a sud-est i canalitzava l'aigua que provenia a través d'aquest sistema d'una cisterna ubicada davant la nova infermeria. L'estratigrafia que presenta la rasa en tota la superfície de l'hort és la següent: 1 m de terra vegetal, molt orgànica, sense pedres ni elements destorbadors, la següent capa (UE100) estaria formada per argila molt més seca, pedres, graveta, restes de material constructiu, de fauna, de ceràmica i la potència seria d'entre uns 0,30 i 0,50 m de profunditat. A una distància de ??? respecte la canalització de regadiu es van trobar les restes, molt arrasades, d'un antic dipòsit (UE 18). Només es va localitzar dues de les quatre parets fetes amb grans blocs de pedra i lligats amb morter de calç, no quedava res del què hauria estat el paviment o terra del suposat dipòsit i tot estava reomplert per aquesta capa vegetal. El tram següent a l'estructura del dipòsit la rasa assoleix una profunditat de 1,30 m. Finalment es varen excavar els últims metres de la rasa fins arribar a la sortida final que la claveguera central (UE1) tenia i que ja s'havia localitzat en la primera fase. La UE1 desembocava per sota el mur de tancament de l'hort de les monges, mur que separa l'antiga zona de cultiu de la Creu de Pedralbes.

Un cop finalitzada l'excavació d'aquesta llarga rasa, se'n va fer una altra situada aproximadament davant la sala dels Pernils (RASA 3) per localitzar una claveguera d'uralita que s'havia construït a mitjans del segle XX. En obrir-se la rasa, es va localitzar l'antiga claveguera (UE37) que podria ésser dels segles

XVII-XVIII que és la cronologia que ens proporciona els tres fragments que es varen localitzar en aquesta claveguera. La claveguera estava feta amb una tapadora de blocs de pedra força grans, lligats amb morter de calç, les parets estaven fetes amb maons massissos de 2 cm de gruix i lligats entre ells amb excés de morter, l'obra era bastant barroera. No es va poder veure l'interior de la claveguera. A una distància de 1,35 m en direcció sud-oest es va trobar la canalització moderna.

L'argila que configura el subsòl de l'hort de les monges ha sofert diferents moviments, és per això que ens trobem un estrat amb ceràmica de cronologies distants (UE100).

CONCLUSIONS

L'actual intervenció estava dirigida a remodelar l'antic sistema de canalitzacions i en previsió a futures obres en el monestir, per aquest motiu, es va dur a terme per mitjà de rases. Cal dir que amb el mètode utilitzat els resultats de l'excavació són de caràcter molt localitzat i parcial. L'edifici on es dugué a terme el seguiment arqueològic, localitzat a la zona de l'abadia, es troba emplaçat a la vessant més meridional del conjunt monumental.

- En la primera fase constructiva del cos de l'edifici que afronta l'hort de les monges, es va construir l'edifici que avui dia es coneix com l'abadia (segona meitat segle XIV). El següent edifici que es va aixecar fou la sala Capitular (1416-1419) i per últim la nova infermeria (finals segle XVII). És després i fins els nostres dies que s'han anat construïnt petites edificacions i s'han anat fent obres de caire menor. Cal dir que el seguiment arqueològic que es dugué a terme fou en aquests edificis (cos d'edifici de la zona de l'abadia que afronta a l'hort de les monges del Monestir de Pedralbes). Durant l'excavació de la rasa 2 a l'interior de la primera crugia, es va localitzar la fonamentació del mur de l'antiga abadia que en el moment de la seva construcció faria de mur de façana de l'abadia.
- El segon gran moment constructiu de l'àrea cal situar-lo entre 1416 i 1419 dates en què, segons la historiografia, es construeix la sala Capitular. Aquesta operació afectà tota l'estructura de l'abadia, transformant la seva façana als horts. El paviment (UE3) localitzat a la crugia 1, la crugia més propera a la sala Capitular, podríem donar-li aquesta datació ja que sembla que estaria directament relacionat amb les dues portes - avui dia cegades- que s'obriren en el moment de la construcció d'aquesta sala.

- La següent gran modificació arquitectònica de la zona es creu⁸ que fou entre finals del segle XV i principis del segle XVI, moment en que es construeix un nou edifici (habitació 1) que s'adossà a l'angle que configuraven l'abadia i la sala Capitular i també és un moment en que l'interior de les procures va patir certes transformacions com la construcció del mur (UE8) que separaria la crugia 2 de la crugia 3. Aquest mur no presenta un parament de tipologia gaire definida, no hi ha elements ceràmics, tot i que pel tipus de morter molt ric en mescla argilosa, ens estaria mostrant una dependència cronològica de models constructius antics.
- La següent fase constructiva de la zona està directament relacionada amb la construcció de la nova infermeria al costat més occidental de les crugies 3 i 4. Aquesta fase s'emmarcaria a finals del segle XVII. Es desconeixen amb certesa documental els motius que determinaren l'aixecament de la nova construcció. El procés de substitució de la infermeria comportà una important modificació de l'interior de les procures tot creant una crugia longitudinal nova. Les estances resultants de la nova compartimentació vertical van crear nous espais adequats a noves funcionalitats i a priori alienes al fet monacal. És en aquest moment on es podria situar la construcció de la cisterna i per defecte el mur afegit (UE6), la font o petit safareig (UE11) i la seva canalització vers la cisterna (UE17). L'afegit fa que el mur (UE8) mostri un gruix m-es gran en aquesta zona.
- Una altra gran reforma estructural de l'àrea es concretà en l'aixecament de l'edifici que configuraria l'habitació denominada Habitació 1 (primera meitat segle XVIII). El nou edifici aprofità les parets dels seus predecessors, tot edificant només el mur de façana de la nova infermeria i de la construcció del segle XVI. D'aquest moment forma part el mur (UE25) que és la fonamentació de la nova façana construïda. S'observa en el parament mixt i per la presència sistemàtica del maó massís de 2,5

⁸ VECLUS (2001), "Lectura històrico-estructural i de paraments del cos de l'edifici de la zona d l'abadia que afronta a l'hort de les monges del monestir de Pedralbes de Barcelona"

cm de gruix a diferents parts de la construcció⁹. Per tant també seria de suposar que es construís el llindar de la porta i els tres esglaons (UE20) que donen accés a l'hort de les monges.

- Cal dir també que totes les obres de caire menor, com el banc (UE32) o el llindar (UE31), que es feren a l'interior d les procures tot i desenvolupar-se en un ampli ventall cronològic que s'iniciaria cap el segle XVIII, serien bàsicament realitzades cap a les primeries del segle XX.
- Les clavegueres trobades (UE1/2/10/33/34/13/37), tot i localitzar-se en diferents punts del soterrani i de l'hort de les monges ens farien pensar pel tipus de tècnica constructiva i pel material ceràmic que està molt barrejat, en un horitzó cronològic entre el segle XVI i el segle XVIII.
- Finalment dir que les estructures localitzades a l'hort de les monges també costa troba'ls-hi una cronologia específica doncs també la ceràmica que s'ha trobat ens parla d'un ampli horitzó cronològic (segle XVI fins segle XX). Es podria dir que el mur UE7 localitzat en la primera fase del seguiment i l'estructura rodona (UE22) podrien estar estretament lligades perquè varen sortir a la mateixa cota. Tot i així, crec que aquesta habitació podria fer la funció de corral o per a guardar-hi eines, tot i no tenir dades documentals, podríem emmarcar-ho dins una fase moderna. S'observa a una de les parets septentrionals de l'hort de les monges una premsa de vi, de tipus modern que també podria anar lligada a les dues estructures esmentades. Tot i que la funcionalitat de l'estructura rodona no s'ha pogut constatar.

Pel què fa a la canalització de regadiu (UE12) i als dos murs del dipòsit (UE18) també els podríem emmarcar en aquest horitzó cronològic gens precís a causa dels constants moviments de terres que s'han fet a l'hort.

⁹ VECLUS (2001), "Lectura històrico-estructural i de paraments del cos de l'edifici de la zona d l'abadia que afronta a l'hort de les monges del monestir de Pedralbes de Barcelona"

BIBLIOGRAFIA

A.A.V.V. 1958: *Geografia de Catalunya, vol.1*. Enciclopèdia Catalana Aedos. Barcelona.

A.A.V.V. 1969: *Història de Catalunya, vol.1*. Enciclopèdia Catalana Aedos. Barcelona.

A.A.V.V. 1998: *Els barris de Barcelona. Vol.II Sants-Montjuïc, Les Corts, Sarrià-Sant Gervasi*. Enciclopèdia Catalana. Ajuntament de Barcelona, Barcelona.

CARRERAS I CANDI, F. 1909: "La ciutat de Barcelona" *Geografia General de Catalunya, vol. III*. Barcelona.

CARRERAS I CANDI, F. 1901: "Notes històriques de Sarrià", Barcelona.

DURAN i SANPERE, A. 1972-1975: "Barcelona i la seva història. La formació d'una gran ciutat". 1972-1975. Barcelona.

DURAN i SANPERE, A 1975 (ed.): "Història de Barcelona, de la prehistòria al segle XVI". Enciclopèdia catalana Aedos. Barcelona.

ESCUADERO I RIBOT, M.A. 1988: "El monestir de Santa Maria de Pedralbes". Barcelona.

GÓMEZ GARCÍA, A. 1998: Memòria de la intervenció arqueològica realitzada a l'edifici de l' Infermeria del Monestir de Pedralbes (Barcelona). Servei d'Arqueologia. Generalitat de Catalunya. Inèdit.

MARTÍ I BONET, J.M. 1987: "*Sant Vicenç de Sarrià, 1000 anys d'història*". Barcelona.

MAÑÉ I SABATÉ, A. 1987: "*Història de Sarrià, les nostres arrels*", Barcelona.

PETRAS ALBAS, EL MONESTIR DE PEDRALBES I ELS MONTCADA (1326-1673), Guia-Catàleg. Ajuntament de Barcelona.

VECLUS, 2001: “*Lectura històrico-estructural i de paraments del cos de l’edifici de la zona d l’abadia que afronta a l’hort de les monges del Monestir de Pedralbes de Barcelona*”.

Pàgines d’internet consultades:

Ajuntament de Barcelona. *El territori i els barris, Sarrià*. Districte Sarrià-Sant Gervasi ,

REPERTORI ESTRATIGRÀFIC

Fitxa d'Unitat Estratigràfica			UE : 1	
Sector: Crugia 1		Fase:		Cronologia: Segle XVI-XVII
DEFINICIÖ :	Claveguera.			
DESCRIPCIÖ :	Claveguera feta amb maons i alguna pedra units amb morter de calç de matriu sorrenca, amb una tapadora de blocs d'uns 0,50 m d'amplada. Té una amplada de 0,80 m. Es conserva íntegrament.			
MATERIAL DIRECTOR :	ceràmica			
SEQUÈNCIA FÍSICA :	Igual a		Equivalent a	
	Rebleix a		Es reblert per	
	Cobreix a		Es cobert per	200
	Talla a		Tallat per	
	Es recolza a		Se li recolza	
	S'entrega a		Se li entrega	

Fitxa d'Unitat Estratigràfica			UE : 2	
Sector: Crugia 1		Fase:		Cronologia: Segle XVI-XVII
DEFINICIÖ :	Claveguera .			
DESCRIPCIÖ :	Claveguera feta amb maons i pedres lligades amb força morter de calç de color blanc trencat. Té una amplada de 40 cm. Es conserva una de les parets i la solera de maons. No es van trobar els blocs que feien de tapadora.			
MATERIAL DIRECTOR :				
SEQUÈNCIA FÍSICA :	Igual a		Equivalent a	
	Rebleix a		Es reblert per	
	Cobreix a		Es cobert per	200
	Talla a		Tallat per	
	Es recolza a		Se li recolza	
	S'entrega a		Se li entrega	

Fitxa d'Unitat Estratigràfica			UE : 3	
Sector: Crugia 1		Fase:		Cronologia: Segle XV-XVI
DEFINICIÖ :	Paviment.			
DESCRIPCIÖ :	Paviment fet amb grans pedres tallades rectangularment i unides amb morter de calç de matriu sorrenca. Els blocs presenten diverses mides. Té una amplada de 1,3 m.			
MATERIAL DIRECTOR :				
SEQUÈNCIA FÍSICA :	Igual a		Equivalent a	
	Rebleix a		Es reblert per	
	Cobreix a	5	Es cobert per	4
	Talla a		Tallat per	
	Es recolza a		Se li recolza	
	S'entrega a		Se li entrega	

Fitxa d'Unitat Estratigràfica			UE : 4	
Sector: Crugia 1		Fase:		Cronologia: Segle XX
DEFINICIÖ :	PAVIMENT			
DESCRIPCIÖ :	Capa de formigó de gruixos variables (entre 4 i 8 cm) que fa les funcions de paviment a la crugia 1.			
MATERIAL DIRECTOR :				
SEQUÈNCIA FÍSICA :	Igual a		Equivalent a	
	Rebleix a		Es reblert per	
	Cobreix a		Es cobert per	
	Talla a		Tallat per	
	Es recolza a		Se li recolza	
	S'entrega a		Se li entrega	

Fitxa d'Unitat Estratigràfica			UE 5	
Sector: Crugia 1		Fase:		Cronologia: indeterminada
DEFINICIÓ :	Estrat			
DESCRIPCI Ö :	Capa de sauló molt compacte de color marró clar sense restes de material ceràmic o de tipus antròpic.			
MATERIAL DIRECTOR :				
SEQUÈNCIA FÍSICA :	Igual a		Equivalent a	
	Rebleix a		Es reblert per	
	Cobreix a		Es cobert per	3
	Talla a		Tallat per	
	Es recolza a		Se li recolza	
	S'entrega a		Se li entrega	

Fitxa d'Unitat Estratigràfica			UE : 6	
Sector: Crugia 3		Fase:		Cronologia: Finals segle XVII
DEFINICIÓ :	Mur			
DESCRIPCI Ö :	Mur que presenta unes dimensions de 4,5 m de llargada per 0,54 m d'amplada per 1,40 m d'alçada, emblanquinat amb calç en tota la seva extensió. Està fet amb maons massissos (de 2,5 cm de gruix) i lligat amb morter de calç blanc. Molt consistent i dur.			
MATERIAL DIRECTOR :				
SEQUÈNCIA FÍSICA :	Igual a		Equivalent a	
	Rebleix a		Es reblert per	
	Cobreix a	10, 11 i 17	Es cobert per	
	Talla a		Tallat per	
	Es recolza a	8 i 9	Se li recolza	
	S'entrega a		Se li entrega	

Fitxa d'Unitat Estratigràfica			UE : 7	
Sector: hort de les monges		Fase:		Cronologia: Segle XVIII-XX
DEFINICIÖ :	Mur			
DESCRIPCIÖ :	Fonamentació d'un mur, de la qual només es conserva una filada de pedres i teules, lligades amb morter de matriu sorrenca, i restes de morter barrejat amb pedres. L'alçada és d'uns 0,50 m, la resta està arrassat.			
MATERIAL DIRECTOR :				
SEQUÈNCIA FÍSICA :	Igual a		Equivalent a	
	Rebleix a		Es reblert per	
	Cobreix a		Es cobert per	100
	Talla a		Tallat per	
	Es recolza a		Se li recolza	
	S'entrega a		Se li entrega	

Fitxa d'Unitat Estratigràfica			UE : 8	
Sector: Crugia 2 i 3		Fase:		Cronologia: Segle XV-XVI
DEFINICIÖ :	Mur			
DESCRIPCIÖ :	Mur fet amb grans carreus lligats entre ells amb morter de calç, té la funció de separar la crugia 2 de la crugia 3.			
MATERIAL DIRECTOR :				
SEQUÈNCIA FÍSICA :	Igual a		Equivalent a	
	Rebleix a		Es reblert per	
	Cobreix a		Es cobert per	
	Talla a		Tallat per	
	Es recolza a		Se li recolza	6
	S'entrega a	9		Se li entrega

Fitxa d'Unitat Estratigràfica				UE : 9
Sector:		Fase:		Cronologia: Segle XV-XVI
DEFINICIÓ :	Mur.			
DESCRIPCI Ö :	Mur de carreus lligats amb morter de calç blanca que té la funció de separar l'habitació de la cisterna de la resta de crugies.			
MATERIAL DIRECTOR :				
SEQUÈNCIA FÍSICA :	Igual a		Equivalent a	
	Rebleix a		Es reblert per	
	Cobreix a		Es cobert per	
	Talla a		Tallat per	
	Es recolza a		Se li recolza	6
	S'entrega a		Se li entrega	8

Fitxa d'Unitat Estratigràfica				UE : 10
Sector: Crugia 3.		Fase:		Cronologia: Segle XVI-XVII
DEFINICIÓ :	Claveguera.			
DESCRIPCI Ö :	Claveguera feta amb blocs de pedra i algun maó, lligat amb morter de calç. Només es visualitza en la part que el mur UE6 no té fonamentació, la resta de la claveguera no es veu ja que queda tapada per l'esmentat mur.			
MATERIAL DIRECTOR :				
SEQUÈNCIA FÍSICA :	Igual a		Equivalent a	
	Rebleix a		Es reblert per	
	Cobreix a		Es cobert per	6
	Talla a		Tallat per	
	Es recolza a		Se li recolza	
	S'entrega a		Se li entrega	

Fitxa d'Unitat Estratigràfica			UE : 11	
Sector: Crugia 3.		Fase:		Cronologia: Segle XVIII-XX
DEFINICIÓ :	FONT			
DESCRIPCI Ö :	Font amb una pica de marbre i decorada amb uns escuts heràldics.			
MATERIAL DIRECTOR :				
SEQUÈNCIA FÍSICA :	Igual a		Equivalent a	
	Rebleix a		Es reblert per	
	Cobreix a		Es cobert per	6
	Talla a		Tallat per	
	Es recolza a	8	Se li recolza	
	S'entrega a		Se li entrega	

Fitxa d'Unitat Estratigràfica			UE : 12	
Sector: hort de les monges		Fase:		Cronologia: Segle XVIII-XX
DEFINICIÓ :	Canalització de regadiu			
DESCRIPCI Ö :	Canalització de regadiu feta amb maons massissos lligats amb morter de calç blanc. Té una direcció de nord-oest a sud-est, canalitzava l'aigua per regar d'una cisterna ubicada davant la infermeria.			
MATERIAL DIRECTOR :				
SEQUÈNCIA FÍSICA :	Igual a		Equivalent a	
	Rebleix a		Es reblert per	
	Cobreix a		Es cobert per	16
	Talla a		Tallat per	
	Es recolza a		Se li recolza	
	S'entrega a		Se li entrega	

Fitxa d'Unitat Estratigràfica			UE : 13	
Sector: hort de les monges		Fase:		Cronologia: Segle XVI-XVII
DEFINICIÓ :	Claveguera			
DESCRIPCI Ö :	Claveguera feta amb blocs de pedra mitjans i lligats amb morter de calç blanca, conserva la tapadora feta amb pedres. Claveguera en desús.			
MATERIAL DIRECTOR :				
SEQUÈNCIA FÍSICA :	Igual a		Equivalent a	
	Rebleix a		Es reblert per	
	Cobreix a		Es cobert per	100
	Talla a		Tallat per	
	Es recolza a		Se li recolza	
	S'entrega a		Se li entrega	

Fitxa d'Unitat Estratigràfica			UE : 14	
Sector: hort de les monges		Fase:		Cronologia: Segle XVIII-XX
DEFINICIÓ :	Estructura			
DESCRIPCI Ö :	Estructura molt arrasada feta amb pedres. Totes elles lligades amb morter de matriu sorrenca.			
MATERIAL DIRECTOR :				
SEQUÈNCIA FÍSICA :	Igual a		Equivalent a	
	Rebleix a		Es reblert per	
	Cobreix a		Es cobert per	vegetal
	Talla a	22	Tallat per	
	Es recolza a		Se li recolza	
	S'entrega a		Se li entrega	

Fitxa d'Unitat Estratigràfica			UE : 15	
Sector: Crugia 1		Fase:		Cronologia: Segle XV-XVI
DEFINICIÖ :	ESTRAT			
DESCRIPCI Ö :	Estrat format per sauló de color marró clar força compactat sense cap tipus de fragment ceràmic			
MATERIAL DIRECTOR :				
SEQUÈNCIA FÍSICA :	Igual a		Equivalent a	
	Rebleix a		Es reblert per	
	Cobreix a		Es cobert per	3
	Talla a		Tallat per	
	Es recolza a		Se li recolza	
	S'entrega a		Se li entrega	

Fitxa d'Unitat Estratigràfica			UE : 16-vegetal	
Sector: hort de les monges		Fase:		Cronologia:
DEFINICIÖ :	ESTRAT			
DESCRIPCI Ö :	Terra vegetal molt orgànica composta per argila i arrels, molt humida i sense presentar fragments ceràmics.			
MATERIAL DIRECTOR :				
SEQUÈNCIA FÍSICA :	Igual a		Equivalent a	
	Rebleix a		Es reblert per	
	Cobreix a	14, 22,	Es cobert per	
	Talla a		Tallat per	
	Es recolza a		Se li recolza	
	S'entrega a		Se li entrega	

Fitxa d'Unitat Estratigràfica			UE : 17	
Sector: crugia 3		Fase:		Cronologia: Segle XVIII-XX
DEFINICIÓ :	Canalització d'aigua.			
DESCRIPCI Ö :	Canalització d'aigua feta amb ceràmica que es troba a l'interior del mur UE6 i que aportaria aigua de la cisterna a la font (UE11).			
MATERIAL DIRECTOR :				
SEQUÈNCIA FÍSICA :	Igual a		Equivalent a	
	Rebleix a		Es reblert per	
	Cobreix a		Es cobert per	6
	Talla a		Tallat per	
	Es recolza a		Se li recolza	
	S'entrega a		Se li entrega	

Fitxa d'Unitat Estratigràfica			UE : 18	
Sector: hort de les monges (Rasa 2)		Fase:		Cronologia: Segle XVIII-XX
DEFINICIÓ :	Estructura			
DESCRIPCI Ö :	Només resten 2 de les 4 parets que devien configurar el què semblaria un dipòsit, tampoc es va localitzar el terra o paviment. Els dos murs estaven fets amb grans blocs de pedra lligats amb morter de calç blanca.			
MATERIAL DIRECTOR :				
SEQUÈNCIA FÍSICA :	Igual a		Equivalent a	
	Rebleix a		Es reblert per	
	Cobreix a		Es cobert per	vegetal
	Talla a		Tallat per	
	Es recolza a		Se li recolza	
	S'entrega a		Se li entrega	

Fitxa d'Unitat Estratigràfica			UE : 20	
Sector: habitació 1		Fase:		Cronologia: Segle XVIII-XX
DEFINICIÖ :	Estructura			
DESCRIPCIÖ :	Estructura formada per tres esglaons feta amb maons i petites pedres units amb molt de morter de calç blanca. Estructura que dóna pas a l'hort de les monges.			
MATERIAL DIRECTOR :				
SEQUÈNCIA FÍSICA :	Igual a		Equivalent a	
	Rebleix a		Es reblert per	
	Cobreix a	21	Es cobert per	
	Talla a		Tallat per	
	Es recolza a		Se li recolza	
	S'entrega a		Se li entrega	

Fitxa d'Unitat Estratigràfica			UE: 21	
Sector: hort de les monges		Fase:		Cronologia: Segle XVIII-XX
DEFINICIÖ :	Fonamentació d'un mur.			
DESCRIPCIÖ :	Fonamentació d'un mur. Fet amb grans blocs de pedra i maons intercalats a cada filada, està lligat amb morter de calç de matriu sorrenca. Té una direcció de nord-est a sud-oest. Està molt arrasat i tan sols se'n conserven 2,7 m. Té una amplada de 80 cm.			
MATERIAL DIRECTOR :				
SEQUÈNCIA FÍSICA :	Igual a		Equivalent a	
	Rebleix a		Es reblert per	
	Cobreix a		Es cobert per	20
	Talla a		Tallat per	
	Es recolza a		Se li recolza	
	S'entrega a		Se li entrega	

Fitxa d'Unitat Estratigràfica			UE : 22	
Sector: hort de les monges		Fase:		Cronologia: Segle XVIII-XX
DEFINICIÖ :	Fonamentació d'una estructura			
DESCRIPCIÖ :	Fonamentació d'una antiga estructura rodona feta amb pedres i lligades amb morter de calç blanca. Té un diàmetre de 2 m.			
MATERIAL DIRECTOR :				
SEQUÈNCIA FÍSICA :	Igual a		Equivalent a	
	Rebleix a		Es reblert per	
	Cobreix a		Es cobert per	vegetal
	Talla a		Tallat per	
	Es recolza a		Se li recolza	
	S'entrega a		Se li entrega	

Fitxa d'Unitat Estratigràfica			UE : 23	
Sector: hort de les monges		Fase:		Cronologia: Posterior al segle XV
DEFINICIÖ :	Estructura			
DESCRIPCIÖ :	Estructura formada per vàries pedres posades sense seguir cap ordre ni alineació i lligades entre elles amb morter de calç blanc trencat.			
MATERIAL DIRECTOR :				
SEQUÈNCIA FÍSICA :	Igual a		Equivalent a	
	Rebleix a		Es reblert per	
	Cobreix a		Es cobert per	
	Talla a	25	Tallat per	
	Es recolza a		Se li recolza	
	S'entrega a		Se li entrega	

Fitxa d'Unitat Estratigràfica				UE : 25
Sector: habitació 1 i hort de les monges		Fase:		Cronologia: Segle XV
DEFINICIÓ :	Fonamentació de mur			
DESCRIPCI Ö :	Fonamentació del mur més meridional de les procures i que també és el de façana que donaria a l'hort de les monges. Té una amplada de 80 cm i un gruix de 90 cm. Estaria fet amb pedres mitjanes i maons lligats amb un morter de calç blanca molt endurit.			
MATERIAL DIRECTOR :				
SEQUÈNCIA FÍSICA :	Igual a		Equivalent a	
	Rebleix a		Es reblert per	
	Cobreix a	2000	Es cobert per	
	Talla a		Tallat per	
	Es recolza a		Se li recolza	
	S'entrega a		Se li entrega	

Fitxa d'Unitat Estratigràfica				UE : 30
Sector: Crugia 1 i habitació 1		Fase:		Cronologia: Segle XIV
DEFINICIÓ :	Mur i la seva fonamentació.			
DESCRIPCI Ö :	Mur que fa de paret mestra, sustenta a l'abadia i està fet amb carreus lligats amb morter de matriu sorrenca. La seva fonamentació fa més d'un metre.			
MATERIAL DIRECTOR :				
SEQUÈNCIA FÍSICA :	Igual a		Equivalent a	
	Rebleix a		Es reblert per	
	Cobreix a		Es cobert per	
	Talla a		Tallat per	31
	Es recolza a		Se li recolza	32
	S'entrega a		Se li entrega	

Fitxa d'Unitat Estratigràfica			UE : 31	
Sector: habitació 1		Fase:		Cronologia: Segle XVIII-XX
DEFINICIÖ :	Estructura			
DESCRIPCIÖ :	Ampit inferior del llindar d'una porta que dóna accés des de la crugia 1 a l'habitació 1. Fet amb maons de 30 x 15 cm posats de manera longitudinal i sobre una base de fragments de teula, tot unit amb força morter de calç.			
MATERIAL DIRECTOR :				
SEQUÈNCIA FÍSICA :	Igual a		Equivalent a	
	Rebleix a		Es reblert per	
	Cobreix a		Es cobert per	
	Talla a	30 i 32	Tallat per	
	Es recolza a		Se li recolza	
	S'entrega a		Se li entrega	

Fitxa d'Unitat Estratigràfica			UE : 32	
Sector: Crugia 1		Fase:		Cronologia: Segle XVIII-XX
DEFINICIÖ :	Fonamentació d'un banc			
DESCRIPCIÖ :	Fonamentació d'un banc format per pedres mitjanes i algun maó, unit amb morter de calç blanca molt endurit. Té una amplada d'uns 60 cm. Només conserva l'última filada de la fonamentació.			
MATERIAL DIRECTOR :				
SEQUÈNCIA FÍSICA :	Igual a		Equivalent a	
	Rebleix a		Es reblert per	
	Cobreix a		Es cobert per	
	Talla a		Tallat per	31
	Es recolza a		Se li recolza	
	S'entrega a		Se li entrega	

Fitxa d'Unitat Estratigràfica			UE : 33	
Sector: Crugia 1		Fase:		Cronologia: Segle XVI-XVII
DEFINICIÖ :	Claveguera			
DESCRIPCIÖ :	Claveguera de maons massissos i pedres units amb morter de calç de matriu sorrenca. La tapadora està formada per grans blocs. Té una amplada d'uns 60 cm. Possible ramal de la UE 1.			
MATERIAL DIRECTOR :				
SEQUÈNCIA FÍSICA :	Igual a		Equivalent a	
	Rebleix a		Es reblert per	
	Cobreix a		Es cobert per	5
	Talla a		Tallat per	
	Es recolza a		Se li recolza	
	S'entrega a		Se li entrega	

Fitxa d'Unitat Estratigràfica			UE : 34	
Sector: Crugia 1		Fase:		Cronologia: Segle XVI-XVII
DEFINICIÖ :	Claveguera			
DESCRIPCIÖ :	Claveguera en desús, feta amb maons i pedres, tot lligat amb morter de color taronja i amb una tapa de grans pedres, tot i que només en resta una.			
MATERIAL DIRECTOR :				
SEQUÈNCIA FÍSICA :	Igual a		Equivalent a	
	Rebleix a		Es reblert per	
	Cobreix a		Es cobert per	5
	Talla a		Tallat per	
	Es recolza a		Se li recolza	
	S'entrega a		Se li entrega	

Fitxa d'Unitat Estratigràfica			UE : 36	
Sector: habitació 1		Fase:		Cronologia: indeterminada
DEFINICIÓ :	Estrat			
DESCRIPCI Ö :	Sauló molt compactat, de color vermellós-ataronjat i totalment estèril en quan a material d'origen antròpic.			
MATERIAL DIRECTOR :				
SEQUÈNCIA FÍSICA :	Igual a		Equivalent a	
	Rebleix a		Es reblert per	
	Cobreix a	25 i 30	Es cobert per	
	Talla a		Tallat per	
	Es recolza a		Se li recolza	
	S'entrega a		Se li entrega	

Fitxa d'Unitat Estratigràfica			UE : 37	
Sector: hort de les monges (Rasa 3)		Fase:		Cronologia: Segle XVI-XVII
DEFINICIÓ :	Claveguera			
DESCRIPCI Ö :	Claveguera en desús feta amb una tapadora de blocs de pedra força grans lligats amb morter de calç blanca, les parets estaven fetes amb maons massissos de 2 cm de gruix i lligats entre ells amb excés de morter de calç blanca.			
MATERIAL DIRECTOR :				
SEQUÈNCIA FÍSICA :	Igual a		Equivalent a	
	Rebleix a		Es reblert per	
	Cobreix a		Es cobert per	vegetal
	Talla a		Tallat per	
	Es recolza a		Se li recolza	
	S'entrega a		Se li entrega	

Fitxa d'Unitat Estratigràfica			UE 100	
Sector:		Fase:		Cronologia: indeterminada
DEFINICIÓ :	Estrat			
DESCRIPCI Ö :	Estrat d'argila seca amb material constructiu, pedres, graveta, ceràmica de diverses cronologies			
MATERIAL DIRECTOR :				
SEQUÈNCIA FÍSICA :	Igual a		Equivalent a	
	Rebleix a		Es reblert per	
	Cobreix a		Es cobert per	vegetal
	Talla a		Tallat per	
	Es recolza a		Se li recolza	
	S'entrega a		Se li entrega	

Fitxa d'Unitat Estratigràfica			UE 101	
Sector: hort de les monges		Fase:		Cronologia: indeterminada
DEFINICIÓ :	Estrat			
DESCRIPCI Ö :	Estrat d'argila de matriu sorrenca.			
MATERIAL DIRECTOR :				
SEQUÈNCIA FÍSICA :	Igual a		Equivalent a	
	Rebleix a		Es reblert per	
	Cobreix a 102		Es cobert per	100
	Talla a		Tallat per	
	Es recolza a		Se li recolza	
	S'entrega a		Se li entrega	

Fitxa d'Unitat Estratigràfica			UE 102	
Sector: Crugia 1		Fase:		Cronologia: indeterminada
DEFINICIÓ :	Estrat			
DESCRIPCI Ö :	Estrat d'argila marró fosc amb algunes pedres de mida petita.			
MATERIAL DIRECTOR :				
SEQUÈNCIA FÍSICA :	Igual a		Equivalent a	
	Rebleix a		Es reblert per	
	Cobreix a		Es cobert per	101
	Talla a		Tallat per	
	Es recolza a		Se li recolza	
	S'entrega a		Se li entrega	

Fitxa d'Unitat Estratigràfica			UE 200	
Sector: Crugia 1		Fase:		Cronologia: indeterminada
DEFINICIÓ :	ESTRAT			
DESCRIPCI Ö :	Capa de sauló molt humit d'uns 0,10 m de gruix amb abundant material ceràmic però amb una llarga seqüència cronològica (des de fragments datats d'època baix medieval fins època moderna)			
MATERIAL DIRECTOR :				
SEQUÈNCIA FÍSICA :	Igual a		Equivalent a	
	Rebleix a		Es reblert per	
	Cobreix a		Es cobert per	3, 4
	Talla a		Tallat per	
	Es recolza a		Se li recolza	
	S'entrega a		Se li entrega	

Fitxa d'Unitat Estratigràfica		UE 1000	
Sector: habitació 1		Fase:	
		Cronologia: indeterminada	
DEFINICIÓ :	Estrat superficial		
DESCRIPCI Ö :	Estrat d'argila		
MATERIAL DIRECTOR :			
SEQUÈNCIA FÍSICA :	Igual a		Equivalent a
	Rebleix a		Es reblert per
	Cobreix a	30,36 i 25	Es cobert per
	Talla a		Tallat per
	Es recolza a		Se li recolza
	S'entrega a		Se li entrega

INVENTARI DELS MATERIALS

TAULA CODIS PER A INVENTARI DE MATERIALS ARQUEOLÒGICS

CERÀMICA

1. CLASSIFICACIÓ

11000	Prehistòria	13050	campaniana/vernís negre indeterminada
11001	Neolítica	13051	precampaniana
11050	del Coure	13052	campaniana A
11101	del Bronze	13053	campaniana A tardana
11101	del Bronze antic	13054	campaniana B
11102	del Bronze mig	13055	campaniana B-oide
11103	del Bronze final	13056	campaniana C
12000	Protohistòrica sense determinar	13057	campaniana empurritana
12001	feno-púnica indeterminada	13058	etrusca vernís negre
12002	feno-púnica engalba vermella	13059	imitacions campanianes
12003	feno-púnica engalba negra	13060	vernís negre púnic
12004	no-púnica engalba comuna		
12005	grega d'occident	13100	terra sigillata indeterminada
12050	roja a torn	13101	presigillata
12051	engalba roja	13102	T S precoç
12052	pintada	13103	T S aretina
12053	comuna ibèrica	13104	T S itàlica
12054	grisa de la costa catalana	13105	T S tardo-itàlica
12055	grollera	13106	T S sudgà·lica
12056	grans recipients d'emmagatzematge	13107	T S marmorata
13000	Món Clàssic sense determinar	13108	T S clara B
13001	grega indeterminada	13109	T S hispànica tardana
13002	<i>buchero nero</i>	13110	T S hispànica indeterminada
13003	àtica figures negres	13111	T S africana A
13004	àtica figures vermelles	13112	T S africana A/D
13005	àtica vernís negre	13113	T S africana A/C
13006	taller de les petites estampetes	13114	T S africana C
13007	taller de Rhode	13115	T S africana D
13008	taller de Nikia-Ion	13116	T S africana indeterminada
13009	taller de pàteres 3 palmetes radials	13117	imitacions T S hispànica
		13118	T S clara
		13119	T S lucente
		13120	paleocristina grisa

13121	paleocristina ataronjada	13302	àmfora feno-púnica
13122	<i>late Roman C</i>	13303	àmfora ebussitana
13123	produccions orientals (corintia)	13304	àmfora romana
13124	vidriada romana	13305	àmfora greco-itàlica
13125	imitacions clara D	13306	àmfora itàlica
13126	paleocristina pintada	13307	àmfora gà·lica
13150	parets fines indeterminades	13308	àmfora hispànica
13151	parets fines itàliques	13309	àmfora bètica
13152	parets fines d'Acco	13310	àmfora de la Tarraconense
13153	parets fines sudgà·liques	13311	àmfora lusitana
13154	parets fines "clofolla d'ou"	13312	àmfora africana
13155	parets fines hispàniques	13313	àmfora oriental
13156	imitacions parets fines	13314	suports d'àmfores
13200	llàntia indeterminada	13315	amforiscs
13201	llàntia grega	13316	disc terra cuita
13202	llàntia republicana	13317	taps
13203	llàntia republicana vernís negre	13318	fragments vasos retallats
13204	llàntia imperial	13319	altres accessoris
13205	llàntia imperial de volutes	13320	<i>dollia</i>
13206	llàntia imperial de disc	13321	àmfora rodia
13207	llàntia africana de canal	13322	àmfora corintia
13208	llàntia africana	13323	àmfora Samos
13209	llàntia africana paleocristiana	13400	comuna a torn oxidada d'època indeterminada
13210	llàntia africana ARS	13401	comuna a mà oxidada d'època indeterminada
13250	comuna oxidada	13402	comuna a torn reduïda d'època indeterminada
13251	comuna reduïda	13403	comuna a mà reduïda d'època indeterminada
13252	comuna baix-imperial	13404	comuna oxidada d'època indeterminada
13253	comuna engalba blanca	13405	comuna reduïda d'època indeterminada
13254	comuna engalba negra	13406	comuna a torn bescuitada indeterminada
13255	comuna engalba vermella	13500	comuna oxidada medieval
13256	comuna roig pompejà	13501	comuna reduïda medieval
13257	comuna itàlica	13502	comuna bescuitada medieval
13258	comuna africana de cuina		
13259	comuna emporitana oxidada		
13260	comuna de cuina acurada		
13261	imitacions comuna africana		
13262	comuna bescuitada		
13263	ceràmica comuna de Lípari		
13264	ceràmica daurada		
13265	ceràmica eivissenca tardo antiga		
13266	ceràmica de Pantelleria		
13267	ceràmica itàlica tardo antiga		
13300	àmfora indeterminada		
13301	àmfora massaliota		

14000	Món medieval i modern indeterminat	14126	blanca i blava de la cirera
14001	comuna oxidada a mà	14128	blanca i blava Paterna-Manises
14002	comuna oxidada a torn	14129	blanca i groga “orla d’influència del Renaixement”
14003	comuna oxidada vidriada	14200	reflex metàl·lic
14004	comuna reduïda a mà	14201	reflex metàl·lic producció catalana
14005	comuna reduïda a torn	14202	reflex metàl·lic de l’ungla
14006	comuna reduïda vidriada	14203	reflex metàl·lic de sanefa amb gallons
14050	islàmica indeterminada	14204	reflex metàl·lic de sanefa amb fulles
14051	islàmica verd-manganès	14205	reflex metàl·lic de sanefa en negatiu
14052	islàmica melada	14206	reflex metàl·lic decoració floral
14053	islàmica corda seca total	14207	reflex metàl·lic de fons picat
14054	islàmica corda seca parcial	14208	reflex metàl·lic de pinzell-pinta
14055	islàmica esgrafiada	14209	reflex metàl·lic decoració geomètrica
14056	islàmica pintada	14210	reflex metàl·lic amb lletres o anagrames
14057	islàmica daurada reflex metàl·lic	14211	reflex metàl·lic i blava
14058	islàmica a motlle	14212	reflex metàl·lic de Paterna
14059	islàmica comuna oxidada	14213	reflex metàl·lic de Manises
14060	islàmica comuna reduïda	14214	reflex metàl·lic de Paterna-Manises
14061	islàmica manganès sota coberta melada	14215	reflex metàl·lic sanefa reticulada
14062	islàmica vidrada	14250	blanca i manganès
14100	vidrada blanca	14251	blanca-manganès blau i manganès
14101	blanca i blava	14252	blanca-manganès verd i manganès
14102	blanca i blava de Barcelona	14253	blanca-manganès verd i manganès de Paterna
14103	blanca i blava catalana	14254	blanca-manganès verd i manganès de Manises
14104	blanca i blava d’orles diverses	14255	blanca-manganès verd i manganès catalana
14105	blanca i blava de la botifarrada	14256	blanca-manganès i verd
14106	blanca i blava de l’arracada	14257	blanca-manganès i polícroma
14107	blanca i blava d’influència francesa	14300	pisa blanca
14108	blanca i blava de la cirereta	14301	pisa decorada
14109	blanca i blava de faixes o cintes	14302	porcellana
14110	blanca i blava de la Segarra	14303	Pickman/Cartuja
14111	blanca i blava d’Escornalbou	14304	d’importació
14112	blanca i blava de la panotxa	14305	maiolica ligur
14113	blanca i blava regalats	14306	polícroma
14114	blanca i blava de Poblet	14400	vaixella segle XX
14115	blanca i blava de sanefa negativa	15000	material ceràmic no recipient
14116	blanca i blava de transició		
14117	blanca i blava amb la Tau		
14118	blanca i blava d’influència de Savona		
14119	blanca i blava corbata o palmera		
14120	blanca i blava ditada		
14121	blanca i blava de blondes		
14122	blanca i blava de Paterna		
14123	blanca i blava de Manises		
14124	blanca i blava de Manises i groga		
14125	blanca i blava de la figueta		

2. DEFINICIÓ DEL FRAGMENT

sense forma	SN
sense definir	SD
perfil sencer	PS
vora	VO
nansa	NA
arrencament de nansa	AN
coll	CO
carena	CR
llavi	LL
fons	FO
abocador	AB
escòria	ER
pom agafor	AG
broc	BR
orelleta	OR
peu	PE
pivot	PI
bec	BE

Per a llànties:

<i>Infundibulum</i>	IN
Pico (<i>rostrum</i>)	RO
Orla (<i>margo</i>)	MA
Disc	DI
Volutes	VL

3. TIPOLOGIA: Per materials del Món Clàssic amb una tipologia ja establerta.

ABAS.	Abascal
AFRIC.	Africana
AGUARD.	Aguarod
ALM.	Almagro
ATL.	Atlante
BAIL.	Bailey
BEL.	Beltran
BRUCK.	Bruckner
DECHEL.	Dechelette
DRAG	Dragendorf
DRES.	Dressel
EBUS.	Ebusitana
GOUD.	Goudineau
H.	Hayes
HALT.	Haltern
HERM.	Hermet
KEAY	Keay

LAMB.	Lamboglia
LAIET.	Laietana
LOPEZ	López Mullor
LUDOW.	Ludowici
M.	Morel
MEZQ.	Mezquiriz
OBER.	Oberaden
OELM.	Oelman
OST.	Ostia
OSW.	Oswald
PALL.	Pallarès
PASC.	Pascual
RIG.	Rigoir
RITT.	Ritterling
SAL.	Salomonson
SPT.	Spitzer

4. FORMA: Per a materials no classificats tipològicament. Bàsicament, ceràmiques prehistòriques, medievals i modernes)

Ceràmica a mà:

bol/vas carenat	BCA
bol/vas cilíndric	BCI
bol/vas bitroncocònic	BBT
bol/vas troncocònic	BTR
bol/vas elíptic	BEL
bol/vas globular	BGL
bol/vas globular amb coll	BGC
bol/vas germinat	BGE
bol/vas múltiple	BMU
bol/vas ovoide	BOV
bol/vas perfil en S	BPS
bol/vas semiesfèric	BSE
bol/vas subesfèric o subesfèric de vora exvasada	BSU
copa	COP
cullera	CUL
formatgera	FOR
forma indeterminada	FIN
fragment retallat no perforat	FRN
fragment retallat perforat	FRP
gresol	GES
paleta	PAL
plat carenat	PCA
plat/tapadora	PLT
plata	PLA
suport	SOP

tassa TAS

Ceràmica a torn:

Ceràmica grega

Alabastró ALA
 Àmfora AMF
 Aryballos ARY
 Hydria HYD
 Kalathos KAL
 kratera calze KCA
 kratera campana KCP
 krateracolumnes KCO
 kratera volutesKVO
 kylix KYL
 lebes LEB
 lekythos LEK
 oinochoe OIN
 pelike PEL
 skiphos SKI
 stamnos STA
 unguentari bulb UBU
 unguentari fusiforme UFU
 unguentari UGU

Ceràmica clàssica, medieval i moderna

abeurador ABE
 ampolla AMP
 bací BAC
 barral BLN
 bol BOL
 canalobre CAN
 cassola CSS
 cassola patina cendrosa CSC
 càntir CAT
 catúfol CAF
 colador COL
 copa COP
 cossi COS
 cremaperfums CRP
 cubell CUB
 escalfeta ESF
 escudella ESC
 escudella d'orelletes EOR
 fogó FOG
 formes amb abocador FAB
 formes obertes FOB

formes tancades FTA
 forma indeterminada FIN
 fruiter FRU
 gerra GER
 gerreta GET
 gerro GRR
 gibrell GIB
 got GOT
 greixonera GRE
 guardiola GUA
 llàntia cassola i bec pessigat LCB
 llàntia peu alt LPA
 llàntia piquera LPI
 llumanera LLU
 menjadora MEN
 mesura MES
 morter MOR
 motlle MOT
 motlle sigillata MSG
 olla OLL
 olla patina cendrosa OPC
 orsa ORS
 pàtera PTT
 plat PAT
 plat d'ala PDA
 plat/tapadora PTA
 plat/tapadora vora fumada PTF
 plata PLA
 plat tallador PTL
 poal POA
 pot POT
 pot de farmàcia PFA
 rentamans REN
 safata SAF
 saler SLR
 salsera SAL
 servidora SEV
 setrill SET
 sitra SIT
 suport SOP
 suport d'anell SAN
 suport rodet SRD
 tallador TAL
 tapadora TAP
 tassa TAS
 tenalla TEN
 test TES
 tinter TIN
 tupí TUP
 urna URN

xocolatera XOC

Material ceràmic no recipient (codi classificació 15000):

artefacte no definit AND
 bola BLA
 cilindres de forn CFO
 dena DEN
 figura antropomorfa FAN
 figura zoomorfa FZM
 fragment d'argila indet. FAI
 fussaiola FUS
 joguina JOG
 màscara MAS
 pes de teler circular PTC
 pes de teler oval PTO
 pes de teler rectangular PTR
 pes de teler indeterminat PTI
 pes de teler troncocònic PTT
 pipes PIP
 placa PLC
 rodet ROD
 tres peus terrisser TPT
 disc circular terrisser DCT
 suport llar de foc SLF
 peça circular foradada PCF

4. TÈCNICA

a mà MA
 a torn TO
 a torn lent TL
 a motlle MO
 motlle cistelleria MC
 ensamblada EN
 indeterminada IN

5. DECORACIÓ

acanalada AC
 aiguada AG
 aplicació AL
 aplicació metàl·lica AM
 aplicació pasta blanca AL
 aplicació pasta roja AR

aplicació pedres AP
 baquetons BA
 barbotina BB
 bigoti BI
 botons BO
 calada CA
 cordons digitacions CD
 cordons incisió CI
 cordons impressió CM
 cordons llisos CL
 cordons pessigats CP
 ditada DI
 esgrafiada ES
 excisa EX
 impresa canya/os IO
 impresa cardial IC
 impresa cistelleria IL
 impresa digitada ID
 impresa espàtula IE
 impresa estampillada NP
 impresa pinta LL
 impresa punxó MA
 impresa puntillada MG
 impresa raspatllada MO
 impresa teixit IT
 impresa ungulada IU
 impressió fent incisió IM
 impressions diverses IF
 incisa IN
 incisa pintada NP
 llengüeta LL
 mamellons MA
 mangra MG
 motlle MO
 mugró MU
 ondulació en vora OV
 perforada PF
 pessigada PE
 pintada blanca PB
 pintada negra PN
 pintada roja PR
 pintada roig-marronós PM
 policroma PP
 pseudoexcisa PS
 rodeta RO
 vernís roig VR

6. PASTA

grollera GO

grollera oxidada GO
grollera reduïda GR
grollera mixta GM
acurada oxidada AO
acurada reduïda AR
acurada mixta AM
acurada bescuitada AB
grollera bescuitada GB
bescuitada BE
caolínica CA

7. ACABATS

allisat AL
allisat amb fang AF
arenós AR
brunyit BR
encastació de fang EF
engalbat EN
esmaltat EM
espatulat ES
estriat ET
marques terrisser MT
pàtina cendrosa PC
pentinada PE
pintat PI
rugós RU
strice ST
vernissat VE
vidrat VI

METALL

1. CLASSIFICACIÓ

20000	indeterminat
20001	bronze
20002	ferro
20003	plata
20004	or
20005	plom
20006	aleacions diverses
20007	altres metalls
20008	coure

2. FORMA

agulla	AGU
agulla de cap	AGC
alabarda	ALB
àncora	ANC
anell	ANL
anella	ANE
arracada	ARR
arreus de cavall	ARC
artefacte indeterminat	ATI
ast	AST
bala	BAL
barra	BRR
bola/boleta	BLT
bomba	BOM
botó	BOT
braçalet	BRA
braser	BRS
cadena	CAD
clau	CLA
dena	DEN
destral	DRT
diadema	DMA
didal	DID
elements de carro	ECR
elements religiosos	ERE
enformador	ENF
escarpa	EPA
escòria	ESR
escultura	ESC
escut	EST
espasa	ESP
falcata	FAL
fíbula indeterminada	FBI

fíbula anular	FAN
fíbula d'apèndix caudal	FAC
fíbula de bucla	FBU
fíbula de naveta	FNA
fíbulade pivot	FPV
fíbula doble ressort	FDR
fíbula indígena de colze	FIC
figura antropomorfa	FAN
figura zoomorfa	FZM
fil/frag. riscle/anell/braçalet	FFR
frontissa	FTS
ganivet	GNV
gerra	GER
globelet	GOB
llingot	LIN
mirall	MRL
moneda	MON
pectoral	PEC
penjant	PJA
pinces	PNC
placa	PLC
pondius	PON
punta fletxa	PFL
punta llança/javelina	PLJ
punxó	PNX
punyal	PNY
serra	SER
sivella	SIV
vas	VAS
xinxeta	XIN

3. TÈCNICA

forja	FJ
fosa	FS
cisellar	CS
repussar	RP
calat	CL

VIDRE

1. CLASSIFICACIÓ

30000	vidre
30001	pasta vítre
30002	crisall
30003	escòria

2. DEFINICIÓ DEL FRAGMENT

sense forma	SF
sense definir	SD
perfil sencer	PS
vora	VO
nansa	NA
arrencament de nansa	AN
coll	CO
carena	CR
llavi	LL
fons	FO
peu	PE
pivot	PI
bec	BE
pom/agafador	AG
escòria	ER
boca	BO

3. FORMA

fragment no definit	VIN
ampolla	AMP
amforisc	VAR
barreta	BAR
bol	BOL
camafeu	VCS
copa	COP
dena	DEN
element construcció	VEC
element d'ús funerari	VEF
element d'ús personal	VEP
flascons	VFL
gerra	GER
plat	PAT
plata	PLA
setrill	SET
ungüentari	UGU
vas	VAS

4. TÈCNICA

realització no definida	VIN
vidre-mosaic	AMP
motlle decorat	VAF
motlle baix relleu	MB
motlle volum rodó	MR
poliment	VL
tallat	VT
gravat	VG
amb aplicacions	VA
fondi d'or	VO
pintat	VP
bufat	VG

MATERIAL LÍTIC

1. CLASSIFICACIÓ

40000 indeterminat

40001 sílex

40002 quars

40003 jaspi

40004 granit

40005 arenisca

40006 volcànic

40007 micaesquisto

40008 caliça

40009 marbre

40010 alabastre

40011 conglomerat

40012 travertí

40013 pissarra

40014 pedres precioses

40015 minerals

40016 fòssils

40017 rierencs

40018 calcària

anell ANE

artefacte indeterminat ATI

artefacte no definit ATD

baix relleu BAR

bala BAL

bola BLA

braçalet BRA

braçalet d'arquer BÇA

cassoleta CTA

dena DEN

enformador ENF

escultura ESC

figura zoomorfa FZM

figura antropomorfa FAN

gresol GES

inscripció INS

mà de molí MMO

molí barquiforme MBA

molí (roda) MOL

morter MOR

motlle de fundició MFU

peça circular foradada PCF

peça circular no perforada PCN

pedestal PED

penjant PJA

placa PLC

placa decorada PDC

placa foradada PFD

punyal PNY

sarcòfag SAR

2. FORMA

pedra tallada no retocada ascla ASC

pedra tallada no retocada fulla FLL

pedra tallada no retocada rebuig REB

nucli fragmentat FNU

nucli amb còrtex NCO

nucli sense còrtex NSC

pedra retocada perforador PFD

pedra retocada gratador GRA

pedra retocada rascadora RAS

pedra retocada làmina de dors LDO

pedra retocada làmina retocada LRE

pedra retocada punta de dors PDO

pedra retocada punta (retoc simple) PUN

pedra retocada geomètric GEO

pedra retocada denticulat DNT

pedra retocada truncadura TRU

pedra retocada punta de fletxa PFL

pedra retocada osca OSC

pedra polida cisell CIS

pedra polida destrall DTA

allisador ALS

àncora ANC

MATERIALS CONSTRUCCIÓ

1. CLASSIFICACIÓ

50000	alabastre
50001	arenisca
50002	elements ceràmics
50003	estuc/arrebossat
50004	fusta
50005	ímbrex
50006	indeterminat
50007	maó
50008	marbre
50009	morter
50010	mosaic
50011	tessel·les
50012	opus signinum
50013	pintura/estuc pintat
50014	rajoles
50015	tegula
50016	tegula “mammata”
50017	tegula de suports
50018	terracotes
50019	tovots/tapial
50020	cornisa
50021	columna
50022	capitell
50023	carreu
50024	antefix
50025	canonada
50026	gàrgola
50027	tubuli
50028	teula vidrada
50029	teula
50030	rajola blanca i blava (XVI)
50031	rajola blanca i blava moderna (XVII-XVIII)
50032	rajola polícroma (XVIII- XIX)
50033	rajola polícroma anterior (XVIII)
50034	rajola blanca i blava anterior (XVIII)
50035	canaló
50036	motllura
50037	rajola vidrada
50038	totxana

MATÈRIA ORGÀNICA

1. CLASSIFICACIÓ

60000	matèria orgànica general
60001	os
60002	ivori
60003	closca
60004	fusta treballada
60005	teixit
60006	cuïro
60007	vegetals
60008	paper
60050	restes antropològiques
60051	macrofauna
60052	microfauna
60053	fauna aquàtica
60054	malacofauna
60055	fusta no treballada
60056	carbó
60057	granes
60058	fauna terrestre no definida

2. FORMA

agulla	AGU
agulla de cap agulla o punxó	AGC
ampolla	AMP
anell	ANE
aplic	APL
artefacte d'os/petxina/ibori	OPI
artefacte no definit	AND
beiana	BEI
bossa	BSA
botó	BOT
braçalet	BRA
caixa	CXA
calçat	CÇA
cistell	CTL
cistelleria	CIS
corda	CDA
corn tallat	COT
cullera	CUL
cullereta tocador	CUT
dau	DAU
dena	DEN
dent decorada	DTD
dent perforada	DTP

diari	DIA
enformador	ENF
espàtula	ESP
falange decorada	FLD
figura antropomorfa	FAN
figura zoomorfa	FZM
fitxa de joc	FIJ
frontissa	FTS
fus	FUS
fusta frag. indet.	FFI
fusta construcció naval	FCO
fusta construcció	FCN
ganxet	GAN
màneg	MEC
marcador	MCD
penjant	PJA
petxina frag. polida	POP
pinta	PNT
polidor	PUL
punta fletxa	PFL
punxó	PNX
punyal	PNY
raspall	RAS
resquill apuntat	RQA
sabates	SAB
tapadora	TAP
teixit	TXI
ullal porc sengñar tallat	UPS

3. TÈCNICA

matèria prima sense modificar	MPS
matèria prima en procés de fabricació	MPF
matèria prima modificada	MPM

MOSTRES PER A ANÀLISIS

70000	terra
70001	morter
70002	pedra
70003	metall
70004	carbó (anàlisi antracològica)
70005	pol·len
70006	granes
70007	llavors
70008	carbó (C14)

MONESTIR DE PEDRALBES. CODI MHCB: 150/03

INVENTARI DE MATERIAL ARQUEOLÒGIC

U.E.	Núm. Frag.	Class.	Def. Fragm.	Tipo.	Tècnica	Pasta	Decoració		Acabats		Cronologia	Observacions
							Int.	Ext.	Int.	Ext.		
100	4	14100	VO	PDA	TO	AO						
100	1	14100	PE	GOT	TO	AO						
100	6	14100	VO	ESC	TO	AO						
100	2	14100	FO	ESC	TO	AO						
100	1	14100	FO	FIN	TO	AO						
100	4	14102	VO	ESC	TO	AO						Motius estilitzats indeterminats.
100	4	14102	VO	PAT	TO	AO						Motius estilitzats indeterminats
100	2	14102	FO	ESC	TO	AO						Decoració indeterminada.
100	12	14103	FO	ESC	TO	AO						Decorada amb un escut heràldic que pertanyeria a la família de la reina Elisenda, els Moncada.
100	2	14102	FO	ESC	TO	AO						Té una decoració de tipus epigràfic, la lletra "A" en blau, que vol dir "Ave Maria"

MONESTIR DE PEDRALBES. CODI MHCB: 150/03

INVENTARI DE MATERIAL ARQUEOLÒGIC

U.E.	Núm.	Frag.	Class.	Def.		Tècnica	Pasta	Decoració		Acabats		Cronologia	Observacions
				Fragm.	Tip.			Int.	Ext.	Int.	Ext.		
100		4	14102	SF	ESC	TO	AO						Motius estilitzats indeterminats
100		3	14103	VO	ESC	TO	AO						Decoració amb línies concèntriques..
100		2	14119	VO	PAT	TO	AO						
100		1	14103	VO	ESC	TO	AO						Decoració amb una orla d'arc doble cap enfora i pinça.
100		1	14114	SF	PAT	TO	AO						Decoració d'orla "F" de Telesse.
100		3	14103	VO	ESC	TO	AO						Decoració de línies i punts.
100		1	14103	PS	PDA	TO	AO						Decoració de línies i punts.
100		2	14107	SN	PAT	TO	AO						
100		1	14103	SF	FIN	TO	AO						Decoració indeterminada.
100		1	14103	PE	PAT	TO	AO						Decoració indeterminada.

MONESTIR DE PEDRALBES. CODI MHCB: 150/03

INVENTARI DE MATERIAL ARQUEOLÒGIC

U.E.	Núm.	Frag.	Class.	Def.		Tècnica	Pasta	Decoració		Acabats		Cronologia	Observacions
				Fragm.	Tipo.			Int.	Ext.	Int.	Ext.		
100		1	14107	PE	PAT	TO	AO						
100		1	14103	NA	EOR	TO	AO						Decoració indeterminada.
100		1	14003	VO	GIB	TO	AO						Vidriat melat intern.
100		6	14003	VO	CSS	TO	AO						Vidriat marró intern.
100		4	14003	VO	PDA	TO	AO						Vidriat marró intern.
100		2	14003	VO	PDA	TO	AO						Vidriat melat intern.
100		3	14003	VO	GER	TO	AO						Vidrat verd tant a l'interior com a l'exterior.
100		1	14003	VO	TEN	TO	AO						Vidriat marró intern.
100		1	14003	VO	BAC	TO	AO						Vidriat melat intern.
100		1	14003	VO	BAC	TO	AO						Vidriat groc tant a l'interior com a l'exterior del recipient.

MONESTIR DE PEDRALBES. CODI MHCB: 150/03

INVENTARI DE MATERIAL ARQUEOLÒGIC

U.E.	Núm. Frag.	Class.	Fragm.	Def. Tipo.	Tècnica	Pasta	Decoració		Acabats		Cronologia	Observacions
							Int.	Ext.	Int.	Ext.		
100	1	14003	FO	BAC	TO	AO						Vidriat melat intern.
100	1	14003	VO	OLL	TO	AO						Vidriat marró intern.
100	1	14003	VO	GRE	TO	AO						Vidriat marró intern.
100	1	14003	VO	ESC	TO	AO						Vidriat marró intern.
100	1	14003	VO	CAT/ POA	TO	AO						Vidriat verd a l'exterior amb unes acanaladures a la vora.
100	2	14003	NA	CAT/ POA	TO	AO						Vidriat marró extern.
100	1	14003	FO	PAT	TO	AO						Vidriat marró intern.
100	1	14003	NA	GER	TO	AO						Vidriat melat intern.
100	1	14003	NA	GER	TO	AO						Vidriat marró intern.
100	2	14003	VO	PDA	TO	AO						Vidriat groc amb decoració jaspejada en marró.

MONESTIR DE PEDRALBES. CODI MHCB: 150/03

INVENTARI DE MATERIAL ARQUEOLÒGIC

U.E.	Núm.	Frag.	Class.	Def.		Decoració		Acabats		Cronologia	Observacions
				Tipo.	Tècnica	Int.	Ext.	Int.	Ext.		
100		2	14003	VO	TUP	TO	AO				Vidriat marró intern i extern.
100		3	14101	SF	FIN	TO	AO				
100		3	14305	SF	FIN	TO	AO				
100		1	14306	PS	TAS	TO	AO				Fragment de ceràmica de Jícara, amb decoració geomètrica i vegetal en groc, ocre i blau.
100		1	14201	NA	GER	TO	AO				Decoració indeterminada.
100		1	14209	SF	ESC	TO	AO				
100		1	14209	SF	ESC	TO	AO				Decoració amb pinzell-pinta i amb semicercles amb motius cruciformes a l'interior.
100		1	14209	FO	ESC	TO	AO				Té un motiu central d'un pentagon amb flor al centre.
100		1	14302	VO	PAT	TO	AO				Decoració paisatgística en blau i vermell.
100		1	14002	VO	GIB	TO	AO				

MONESTIR DE PEDRALBES. CODI MHCB: 150/03

INVENTARI DE MATERIAL ARQUEOLÒGIC

U.E.	Núm.	Frag.	Class.	Def.		Tècnica	Pasta	Decoració		Acabats		Cronologia	Observacions
				Fragm.	Tipo.			Int.	Ext.	Int.	Ext.		
100		1	14002	NA	GER	TO	AO						
100		1	14005	VO	GER	TO	AR						
100		1	14255	FO	ESC	TO	AO						Té un motiu central lobular amb una estrella de sis puntes
100		1	14255	PE	PAT	TO	AO						Motiu heràldic.
100		1	14255	SF	GER	TO	AO						Té una decoració exterior amb un registre de motius geomètrics ambn manganès.
100		1	14255	SF	FIN	TO	AO						Decoració indeterminada.
100		1	14129	SF	ESC	TO	AO						Decoració d'arcs triples cap endins en blau i línies concèntriques en blau i groc.
100		1	14129	FO	PAT	TO	AO						Decoració amb motius centrals vegetals en verd, blau i groc.
100		1	14129	FO	PAT	TO	AO						Mtiu central en radial en blau i cercles concèntrics en blau i groc.
100		1	14003	VO	GER	TO	AO						Vidriat marró tant a l'interior com a l'exterior amb una pasta sorrenca de color groc.

MONESTIR DE PEDRALBES. CODI MHCB: 150/03

INVENTARI DE MATERIAL ARQUEOLÒGIC

U.E.	Núm.	Frag.	Class.	Def.		Decoració		Acabats		Cronologia	Observacions	
				Fragm.	Tipo.	Tècnica	Pasta	Int.	Ext.			Int.
100		1	14102	FO	ESC	TO	AO					Motiu central radial.
100		1	14102	VO	ESC	TO	AO					Motiu de les clavellines.
100		1	14102	SF	FIN	TO	AO					Decoració indeterminada.
100		1	14128	VO	ESC	TO	AO					Decoració indeterminada.
100		2	14128	SF	PAT	TO	AO					Decoració indeterminada.
100		1	14128	PE	ESC	TO	AO					Decoració indeterminada.
100		1	14128	PE	ESC	TO	AO					Motiu central d'una roseta amb una creu al centre.
100		1	14210	PE	SER	TO	AO					Decoració vegetal amb fulles de julivert i de bryoina en blau, sembla ser que el reflex metàl·lic s'ha perdut.
100		1	14210	FO	ESC	TO	AO					Motiu central d'una creu en blau i cercles concèntrics amb reflex a l'interior, i cercles concèntrics amb reflex a l'exterior.
100		1	14210	SF	ESC	TO	AO					Decoració d'una fulla en blau a l'interior i a l'exterior amb cercles concèntrics amb reflex.

MONESTIR DE PEDRALBES. CODI MHCB: 150/03

INVENTARI DE MATERIAL ARQUEOLÒGIC

U.E.	Núm. Frag.	Class.	Fragm.	Def.		Decoració		Acabats		Cronologia	Observacions
				Tipo.	Tècnica	Int.	Ext.	Int.	Ext.		
100	1	14210	FO	FIN	TO	AO					Decoració interior amb una estrella en blau i l'exterior amb reflexos metàl·lics indeterminats.
100	1	14210	FO	ESC	TO	AO					Decoració indeterminada.
100	1	14210	VO	ESC	TO	AO					Decoració geomètrica interior en blau i cercles concèntrics amb reflex a l'exterior.
32	1	14103	FO	ESC	TO	AO					Decorada amb l'escurt dels Moncada.
32	1	50037			TO	AO					Rajola de vela de vaixell o cartabó.
3	1	14103	PE	ESC	TO	AO					Decorada amb l'escurt dels Moncada.
3	1	14003	VO	PAT	TO	AO					Vidriat marró intern.
3	1	14100	SF	FIN	TO	AO					
37	1	14123	FO	ESC	TO	AO					Decoració amb registres indeterminats.
37	1	14103	VO	PDA	TO	AO					Decoració indeterminada.

MONESTIR DE PEDRALBES. CODI MHCB: 150/03

INVENTARI DE MATERIAL ARQUEOLÒGIC

U.E.	Núm. Frag.	Class.	Fragm.	Def. Tipo.	Tècnica	Pasta	Decoració		Acabats		Cronologia	Observacions
							Int.	Ext.	Int.	Ext.		
37	1	14100	VO	ESC	TO	AO						
37	1	14100	VO	PAT								
1	1	14306	PE	PAT	TO	AO						Té com a motiu central un ocell en blau, verd, groc i ocre.
1	1	14209	FO	PAT	TO	AO						Decorada amb l'escut dels Moncada.
1	1	14003	NA	FIN	TO	AO						Vidriat verd a l'exterior.
1	1	14003	SF	FIN	TO	AO						Vidriat verd a l'exterior.
1	1	14003	NS	GER	TO	AO						Vidriat melat a l'exterior.
1	1	14103	VO	ESC	TO	AO						Decoració amb línies i punts.
1	1	14103	VO	PAT	TO	AO						Decoració amb línies i punts.
1	3	14103	VO	PAT	TO	AO						Decoració indeterminada.

MONESTIR DE PEDRALBES. CODI MHCB: 150/03

INVENTARI DE MATERIAL ARQUEOLÒGIC

U.E.	Núm. Frag.	Class.	Def. Fragm.	Tipo.	Tècnica	Pasta	Decoració		Acabats		Cronologia	Observacions
							Int.	Ext.	Int.	Ext.		
1	1	14103	SF	PAT	TO	AO						Decorada amb l'escut dels Moncada.
200	1	14209	VO	ESC	TO	AO						Pinzell pinta en blau.
200	1	14003	BE	CAT	TO	AO						Vidriat verd exterior (és un galet).
200	1	14003	VO	GER	TO	AO						Vidriat verd exterior i interior.
200	2	14003	VO	OLL	TO	AO						Vidriat melat interior.
200	1	14002	VO	GER	TO	AO						
200	1	14210	PS	SER	TO	AO						Decorada amb motius radials en el seu interior, el reflex metàl·lic ha desaparegut.
200	1	14100	VO	ESC	TO	AO						
200	1	14100	PE	SER	TO	AO						Té una incisió a la carena externa en forma d'aspa.
200	1	14100	VO	ESC	TO	AO						

MONESTIR DE PEDRALBES. CODI MHCB: 150/03

INVENTARI DE MATERIAL ARQUEOLÒGIC

U.E.	Núm.	Frag.	Class.	Def. Fragm.	Tipo.	Tècnica	Decoració		Acabats		Cronologia	Observacions
							Int.	Ext.	Int.	Ext.		
200		1	14100	PE	FIN	TO	AO					Té una engalba blanca a l'interior.

DOCUMENTACIÓ GRÀFICA

- FOTOGRAFIES
- MATERIAL CERÀMIC
- PLANIMETRIA



5.- Vista des del nord-oest del mur (UE6), la font (UE11), la canalització de ceràmica (UE17) i de dues de les parets de la crugia 3.



6.- Vista des del sud de la cala 2. S'observa la fonamentació del mur (UE7).



7.- Detall de la cala 2. S'observa la claveguera (UE13) al nord-oest de la cala i la fonamentació del mur (UE7), situat al nord-est de la cala.



8.- Vista des del sud-est de la crugia 1. S'observa la rasa 2 marcada amb guix en el terra abans de procedir a la seva excavació.



9.- Detall del paviment (UE3) de la crugia 1.



10.- Vista des del nord-oest de la rasa 2. S'observa el paviment (UE3) i part de la claveguera central (UE1) i un dels seus ramals (UE2).



11.- Vista de la rasa 2, foto feta des del nord. S'observa al fons de la rasa dues clavegueres (UE33 i UE34).



12.- Detall, des de l'est, de la claveguera (UE34).



13.- Detall, des de l'est, de la claveguera (UE33).



14.- Detall de la rasa 2. S'observa la fonamentació del mur de l'abadia (UE30), la fonamentació del banc (UE32) i la part inferior del llindar de la porta (UE31) que dóna accés a l'habitació 1. Foto feta des del nord-est.



15.- Vista en planta de les UE32, UE31 i UE30 ubicades a la rasa 2.



16.- Detall de les UE32, UE31 i UE30. Foto feta des del sud de la rasa 2.



17.- Vista general de la rasa 2 a l'interior de la crugia 1 i de l'habitació 1. Foto feta des del sud.



18.- Detall de la fonamentació del mur (UE25). Foto feta des del nord-oest.



19.- Vista general de les UE20 (llindar de la porta amb tres esglaons), u..21 (fonamentació molt arrasada d'un mur) i de la UE23 (possible tàpia del mur UE25). Foto feta des del sud.



20.- Vista general de la rasa 2 a l'exterior (hort de les monges) i de les estructures trobades durant la seva excavació: UE22 (fonamentació d'una estructura rodona), UE12 (canalització de regadiu) i UE18 (possible dipòsit). Foto feta des del nord-oest.



21.- Vista aèria de les UE22, UE14 i del mur UE21. Foto feta des del nord.



22.- Vista general des del nord-oest dels treballs d'excavació de la rasa 2(hort de les monges).



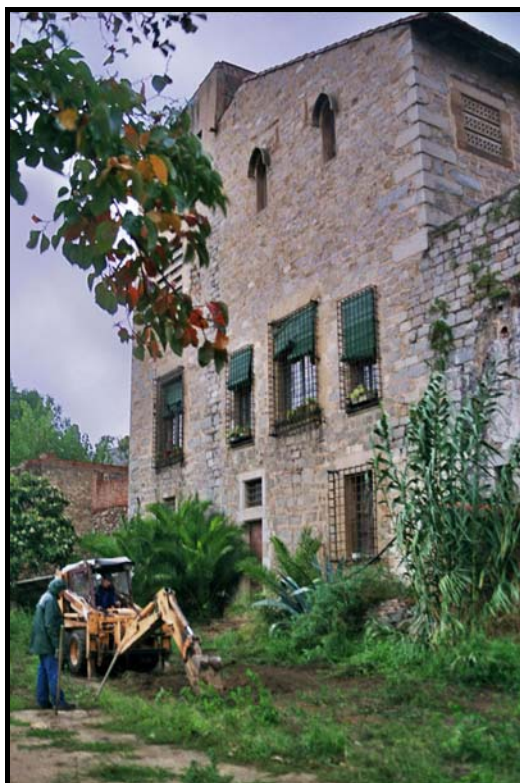
23.- Detall de la UE12. Foto feta des de l'oest.



24.- Detall de la cara nord-oest del mur del dipòsit (UE18).



25.- Vista general de la UE18. Foto feta des de l'est.



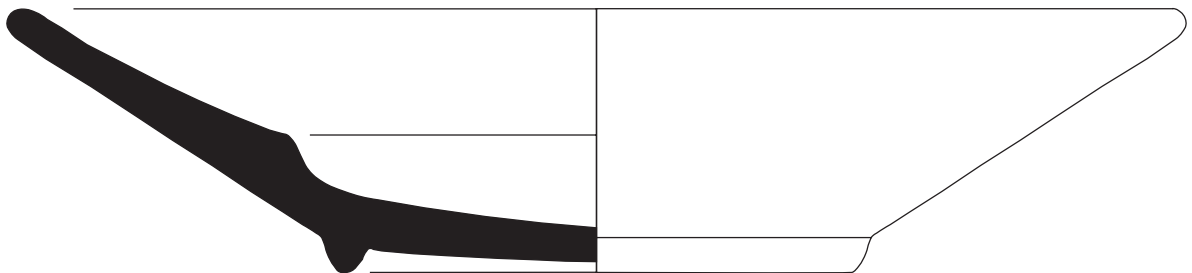
26.- Vista general dels treballs d'excavació de la rasa 3 ubicada davant la Sala dels Pernils. Foto feta des del sud-est.



27.- Vista de la rasa3. S'observa al fons de la rasa una canalització moderna d'uralita, en primer pla s'observa la claveguera UE37. Foto feta des de l'oest.



28.- Detall de la claveguera (UE37). Foto feta des del nord-oest.



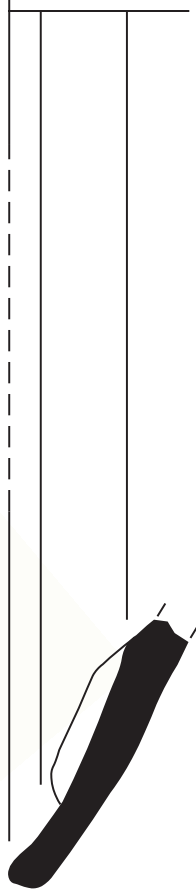
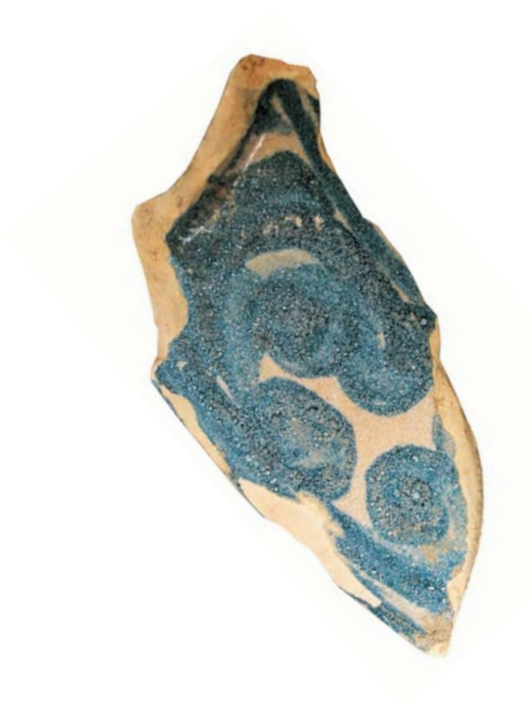
0 5 cm

Jaciment: Monestir de Pedralbes (150/03)

Núm. inventari: 150/03-100-5

Mides: Alçària: 4,5 cm Ø base: 8,7 cm Ø vora: 20 cm

LÀMINA 1

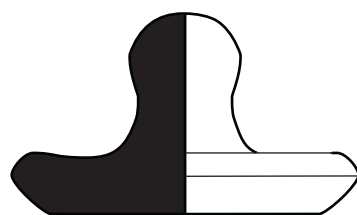


0 5 cm

Jaciment: Monestir de Pedralbes (150/03)
Núm. inventari: 150/03-100-2

LÀMINA 2





0 5 cm

Jaciment: Monestir de Pedralbes (150/03)

Núm. inventari: 150/03-100-3

Mides: Alçària: 2,5 cm Øbase: 3,5 cm

LÀMINA 3



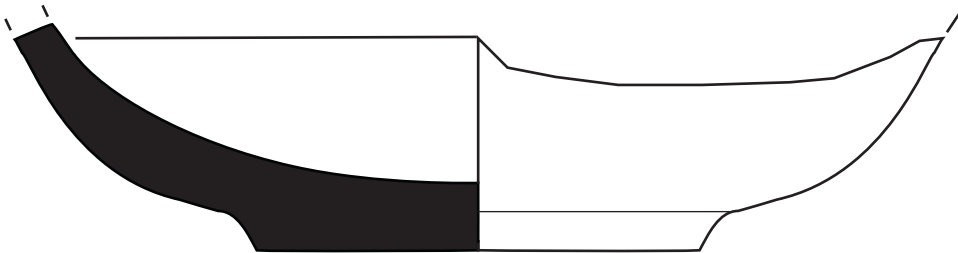
0 5 cm

Jaciment: Monestir de Pedralbes (150/03)

Núm. inventari: 150/03-100-4

Mides: Ø base: 5,6 cm

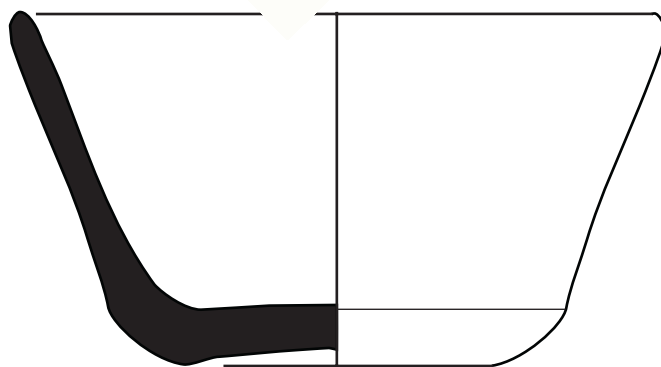
LÀMINA 4



0 5 cm

Jaciment: Monestir de Pedralbes (150/03)
Núm. inventari: 150/03-100-5
Mides: Øbase: 5,7 cm

LÀMINA 5



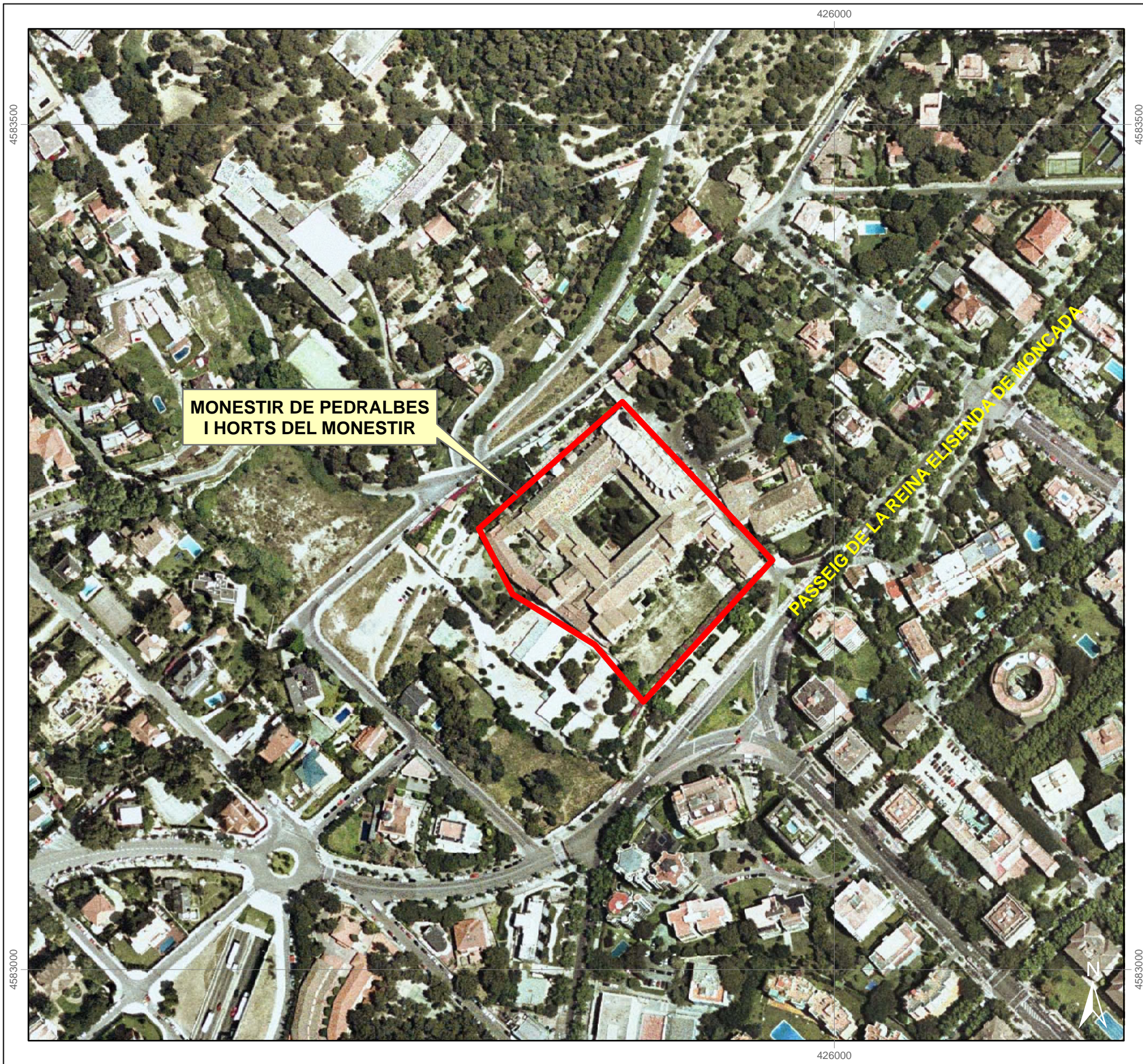
0 5 cm

Jaciment: Monestir de Pedralbes (150/03)

Núm. inventari: 150/03-100-6

Mides: Alçària: 4,7 cm Øbase: 5 cm Øvora: 8,4 cm

LÀMINA 6



LOCALITZACIÓ GEOGRÀFICA

NOM DEL PROJECTE: INTERVENCIÓ ARQUEOLÒGICA AL MONESTIR DE PEDRALBES. CODI 150/03

MUNICIPI/S: BARCELONA

COMARCA/QUES: EL BARCELONÈS

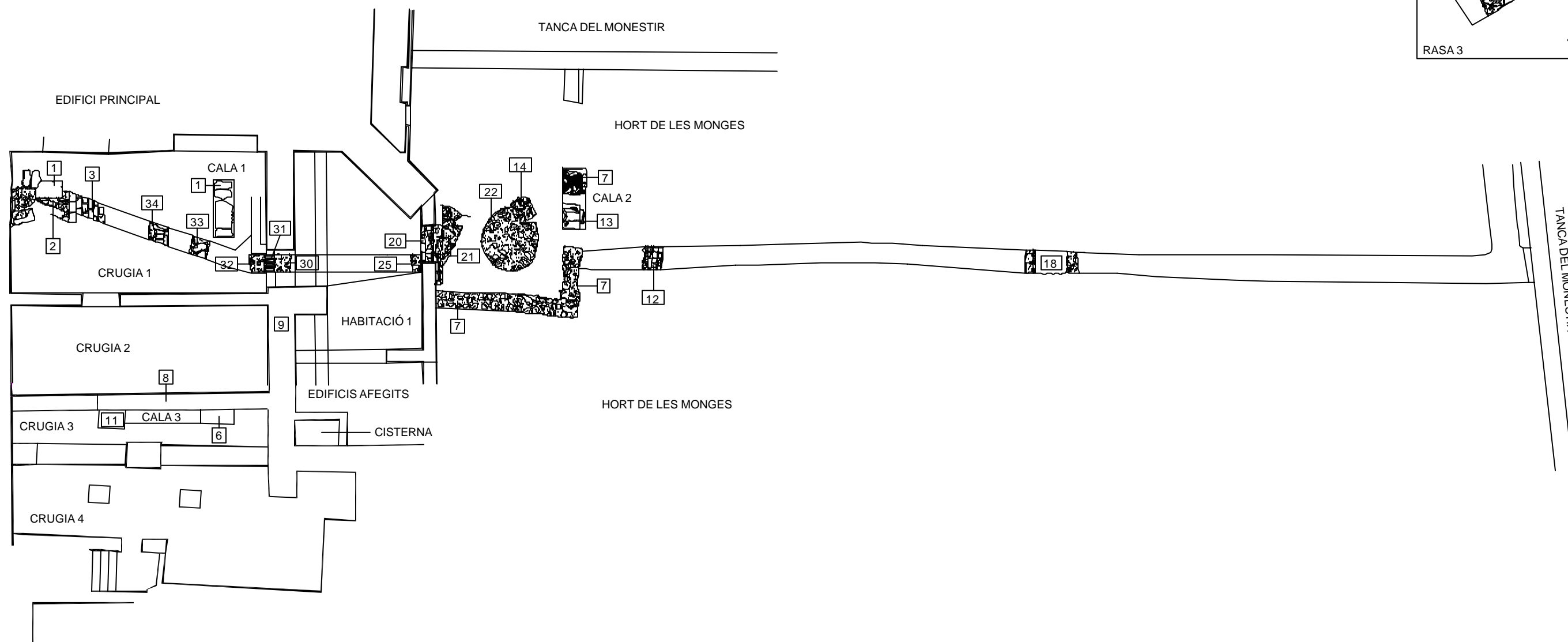
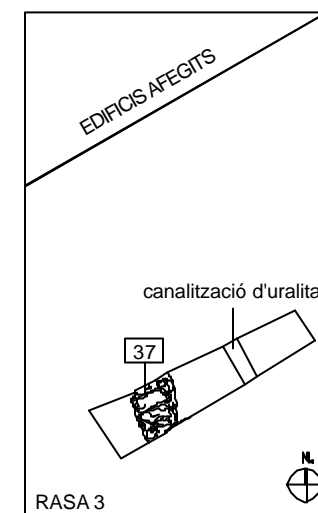
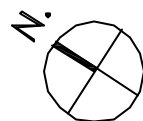
PROVÍNCIA: BARCELONA

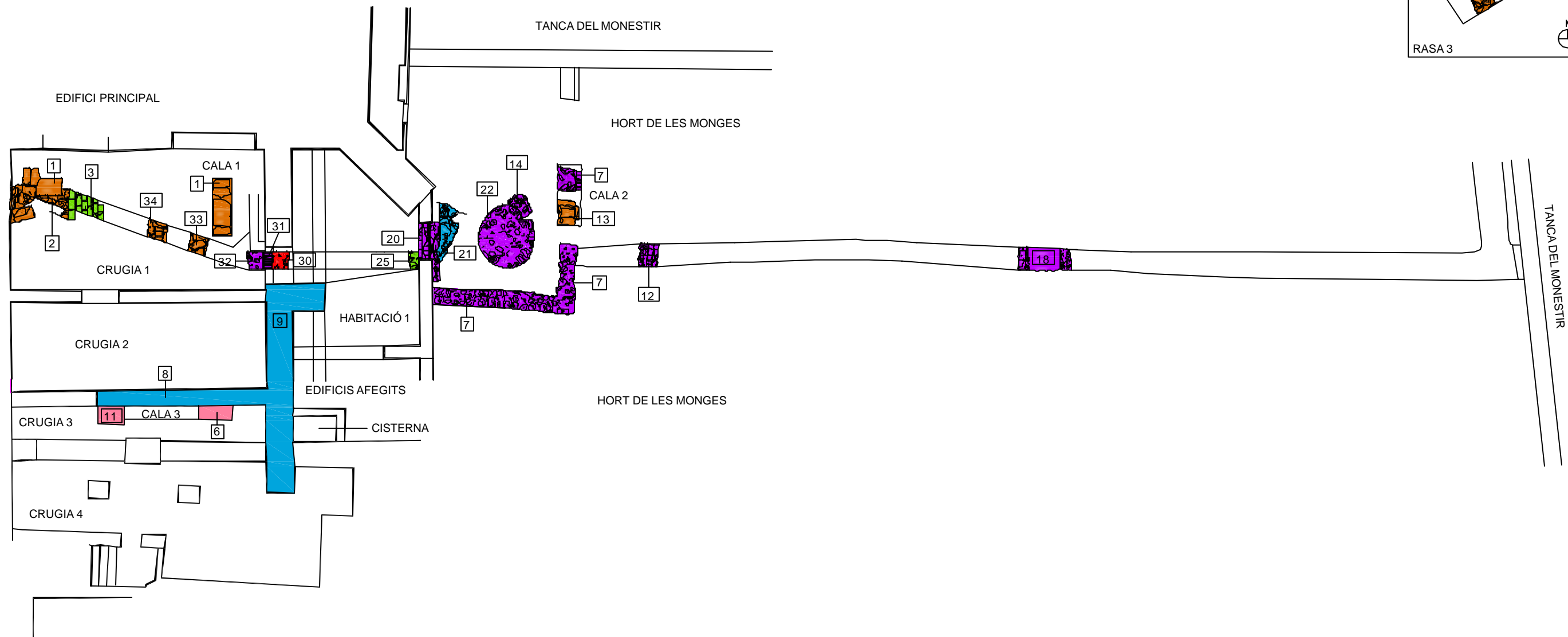
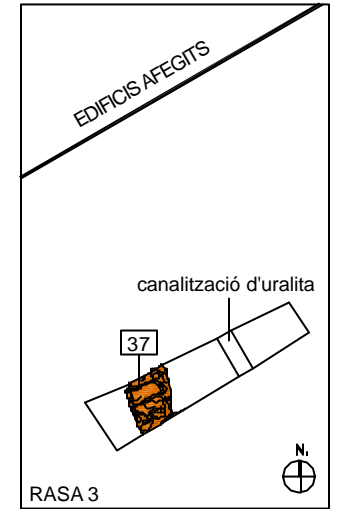
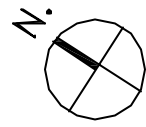


DISSENY I ELABORACIÓ: ALEX MORENO, DAVID SOLER
 BASE CARTOGRÀFICA: INSTITUT CARTOGRÀFIC DE CATALUNYA
 PROJECCIÓ UTM FUS 31N AMB DATUM EUROPEU DE 1950 (PARÀMETRES ICC/UB)

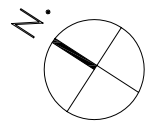
Escala 1:2.500





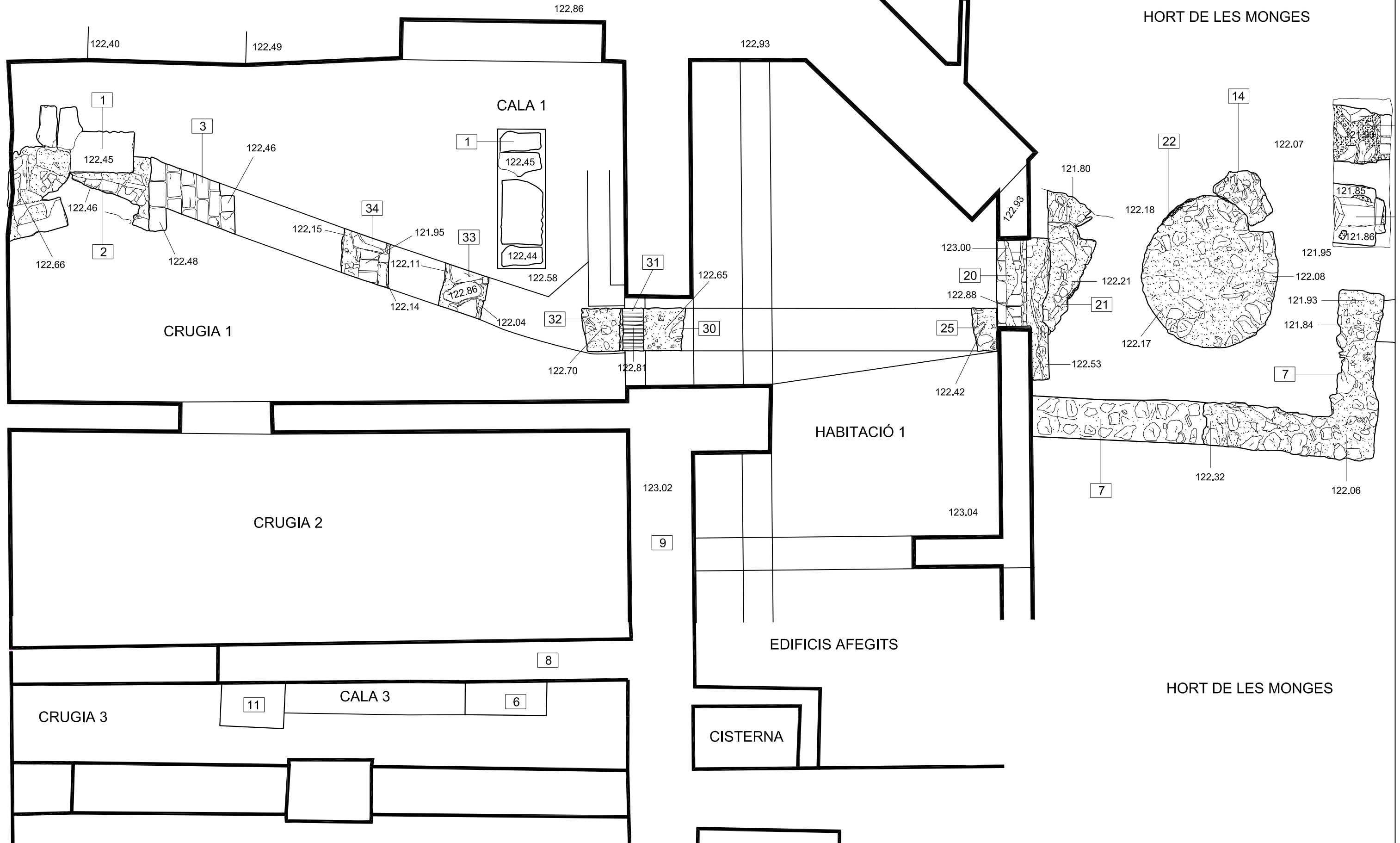


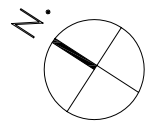
■	Segle XIV	■	Finals segle XVII
■	Segle XV	■	Segles XVI - XVIII
■	Segles XV - XVI	■	Segles XVIII - XX



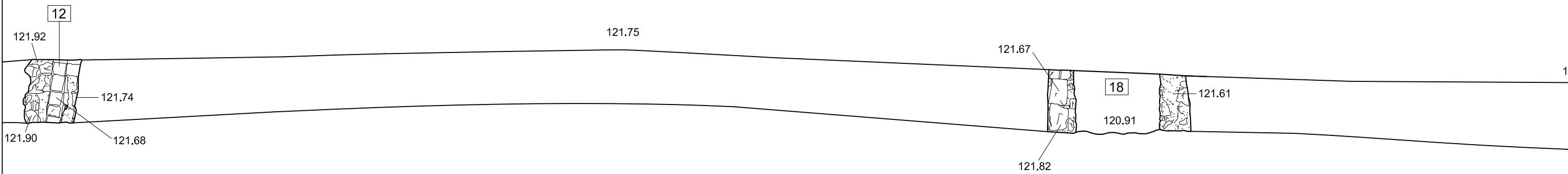
EDIFICI PRINCIPAL

HORT DE LES MONGES





HORT DE LES MONGES



HORT DE LES MONGES

